

# YILDIZ TEKNİK ÜNİVERSİTESİ

2024 YILI PERFORMANS PROGRAMI





**YILDIZ TEKNİK ÜNİVERSİTESİ**  
Strateji Geliştirme Daire Başkanlığı

## İÇİNDEKİLER

ÜST YÖNETİCİ SUNUŞU .....	1
I-GENEL BİLGİLER.....	3
A- Tarihçe .....	3
B- Kuruluş ve Yerleşim .....	6
C- Yetki, Görev ve Sorumluluklar .....	11
D- Örgüt Yapısı.....	14
E- Fiziksel Kaynaklar .....	15
1. Bilgi ve Teknolojik Kaynaklar .....	16
2. Kütüphane Kaynakları .....	20
F – İnsan Kaynakları.....	22
II- PERFORMANS BİLGİLERİ .....	23
A- Temel Politika ve Öncelikler .....	23
B- Amaç ve Hedefler .....	24
C- İdare Performans Bilgisi .....	26
1. Program Performans Bilgisi Tablosu.....	26
2. Faaliyet Maliyetleri Tablosu .....	39
D- İdarenin Toplam Kaynak İhtiyacı .....	66
1. Faaliyetler Düzeyinde İdare Performans Programı Maliyeti Tablosu .....	66
2. Ekonomik Sınıflandırma Düzeyinde İdare Performans Programı Maliyeti .....	67
E- Diğer Hususlar .....	68
1. Faaliyetlerden Sorumlu Harcama Birimleri.....	68
2. Performans Göstergelerinin İzlenmesinden Sorumlu Birimler.....	70



## ÜST YÖNETİCİ SUNUŞU



5018 sayılı Kamu Mali Yönetimi ve Kontrol Kanunu, harcama reformu kapsamında hazırlanmış, temelde hesap verebilirlik, mali saydamlık, mali disiplin, maliyet etkinliği ve yetki-sorumluluk dengeli ilkelerine dayanan bir kanundur. Bu kanun ile performans esaslı bütçeleme esasları düzenlenmektedir. Bu kapsamda, belirlenen performans programı çerçevesinde ulaşılması planlanan sonuçlara ne kadar kaynak ayrılması gerektiğine ilişkin bütçeleme en baştan yapılmakta, dolayısıyla istenilen performansı göstererek bu hedeflere ulaşacak personel ile gereksinim duyulan kaynakların şeffaf ve en etkin bir biçimde bir araya getirilmesi sağlanmaktadır. Bu durumda, hem kaynak dağılımı daha dengeli olacak, personelin kendileri tarafından belirledikleri hedeflere ulaşmaya yönelik çalışma isteği güçlendirilebilecek, hem de hesap verilebilirlik ilkesi doğrultusunda personelin hedeflere ulaşip ulaşmadığı ile ilgili denetimler açık ve gerçeği yansıtacak bir şekilde yapılabilecektir.

Üniversitemize ait 2024 Yılı Performans Programı; 5018 sayılı Kamu Mali Yönetimi ve Kontrol Kanunu ve Merkezi Yönetim Kapsamındaki Kamu İdarelerinin Performans Programlarının Program Bütçe Esaslarına Uygun Şekilde Hazırlanması Hakkında Usul ve Esaslar uyarınca, T.C. Cumhurbaşkanlığı Strateji ve Bütçe Başkanlığı tarafından yayınlanan

Programı Bütçe Rehberi yardımıyla Onbirinci Kalkınma Planı ve YTÜ 2021-2025 Stratejik Planı esas alınarak hazırlanmıştır.

Bütçe imkânları da göz önünde bulundurularak öncelikli hedefler ve bu hedefler kapsamında gerçekleştirilecek faaliyetler, performans göstergeleri ve kaynak ihtiyacına ilişkin bilgilerinde yer aldığı Üniversitemiz 2024 Yılı Performans Programını tüm kamuoyu ile ilgili kurum ve kuruluşların bilgisine sunarım.

**Prof. Dr. Tamer YILMAZ**  
**REKTÖR**

## I-GENEL BİLGİLER

### A- Tarihçe

Üniversitemiz, günümüzdeki durumuna gelinceye kadar aşağıdaki aşamalardan geçmiştir;

#### **Kondüktör Mekteb-i Âlisi Dönemi (1911-1922)**

Vilayet Nafia idarelerinin “fen memuru” (eski adıyla kondüktör, yeni adıyla tekniker) gereksinimlerini karşılamak amacıyla 1911’de Kondüktör Mekteb-i Âlisi adıyla, Paris’teki “Ecol de Conducteur”ün müfredat programı esas alınarak Bayındırlık Bakanlığı’na bağlı bir okul kurulmuş ve okula öğrenci kaydına 22 Ağustos 1911’de başlanmıştır.

#### **Nafia Fen Mektebi Dönemi (1922-1937)**

1922’de okulun adı Nafia Fen Mektebi’ne dönüştürülmüş, öğrenim süresi 1926’da 2,5 yıla ve 1931’de 3 yıla çıkarılmıştır.

#### **İstanbul Teknik Okulu Dönemi (1937–1969)**

Türkiye’de imar işlerinin ve teknik hizmet gereksinimin artması karşısında fen memurları ile yüksek mühendisler arasında oluşan boşluğu doldurmak amacıyla 19 Aralık 1936 tarihinde yayımlanan ve 1 Haziran 1937 tarihinde yürürlüğe giren 3074 sayılı yasayla Nafia Fen Mektebi kapatılarak yerine Teknik Okul kurulmuştur. 2 yıllık fen memuru ve 4 yıllık mühendislik bölümleri olan okula Yıldız Sarayı müstemilatından, bugün de kullanılmakta olan binalar tahsis edilmiş ve buraya taşınmıştır.

İlk kuruluşta fen memuru ve mühendislik dalında öğrenci yetiştiren inşaat ve makine bölümleri varken 1942 ve 1943 ders yılından itibaren mühendislik kısmında elektrik ve mimarlık bölümleri açılmıştır. Okul, 26 Eylül 1941 tarihinde yayımlanan İstanbul Yüksek Mühendis Okulu ve Teknik Okulu’nun Maarif Vekaleti’ne devri hakkında kanun uyarınca Nafia Vekaleti’nden alınarak Maarif Vekaletine bağlanmıştır.

Milli Eğitim Bakanlığı’nın 07 Haziran 1949 tarihli kararıyla Harita ve Kadastro Mühendisliği Bölümü kurulmuş ve Türkiye’de bu dalda mühendis yetiştiren ilk kuruluş olarak 1949–1950 ders yılında öğretime başlamıştır. 1951–1952 ders yılından itibaren teknikerlik kısmı kapatılmıştır. 1959-1960 ders yılında İstanbul Teknik Okulu içinde bir

ihhtisas blm aılarak bir yıllık đrenim sonunda yksek mhendis ve yksek mimar unvanları verilmeye bařlanmıřtır.

### **İstanbul Devlet Mhendislik ve Mimarlık Akademisi Dnemi (1969–1982)**

İstanbul Devlet Mhendislik ve Mimarlık Akademisi, 03 Haziran 1969 tarihinde yayımlanan 1184 sayılı Devlet Mhendislik ve Mimarlık Akademileri Yasasıyla, zerkliđi olan yksek dereceli bir đretim ve arařtırma kurumu olarak kurulmuřtur. 1971’de zel yksekokullar 1472 sayılı yasa ile kapatılmıř, bunlardan mhendislikle ilgili olanları İstanbul Devlet Mhendislik ve Mimarlık Akademisi’ne bađlanmıřtır.



**Gemiřte YT Yerleřkeleri**

### **Yldız niversitesi Dnemi (1982-1992)**

İstanbul Devlet Mhendislik ve Mimarlık Akademisi ile bu kuruma bađlanmış olan mhendislik yksekokulları, Kocaeli Devlet Mhendislik ve Mimarlık Akademisi ve Kocaeli Meslek Yksekokulu’nun ilgili faklte ve blmleri, 20 Temmuz 1982 tarihli 41 sayılı kanun hkmnde kararname ve bu kararnamenin deđiřtirilerek kabulne dair 30 Mart 1983 tarihli 2809 sayılı yasa ile Yldız niversitesi adı ile kurulmuřtur.

Yeni kurulan niversite; Fen-Edebiyat, Mhendislik, Kocaeli’nde bulunan Meslek Yksekokulu, Fen Bilimleri Enstits, Sosyal Bilimler Enstits ve Rektrlđe bađlı Yabancı Diller, Atatrk İlkeleri ve İnkılap Tarihi, Trk Dili, Beden Eđitimi ve Gzel Sanatlar blmlerinden oluřmuřtur.





*Geçmiş Yıllara Ait YTÜ Fotoğraf Arşivinden Yerleşke Ve Atölye Görünümleri*

### **Yıldız Teknik Üniversitesi Dönemi (1992- )**

03 Temmuz 1992 tarih ve 3837 sayılı yasayla üniversitemiz Yıldız Teknik Üniversitesi adını almış; Mühendislik Fakültesi dört fakülteye ayrılarak, Elektrik-Elektronik, İnşaat, Makine ve Kimya-Metalurji Fakülteleri olarak yeniden yapılandırılmış, ayrıca İktisadi ve İdari Bilimler Fakültesi'ni bünyesine eklemiştir. Kocaeli Mühendislik Fakültesi ile Kocaeli Meslek Yüksekokulu üniversitemizden ayrılarak Kocaeli Üniversitesi adı altında yeniden yapılandırılmıştır.

Günümüzde üniversitemiz 11 Fakülte, 3 Enstitü, 2 Meslek Yüksekokulu, Yabancı Diller Yüksekokulu ve 40.000'i aşan öğrencisi ile eğitim-öğretimi sürdürmektedir.



**Yıldız Yerleşkesi**



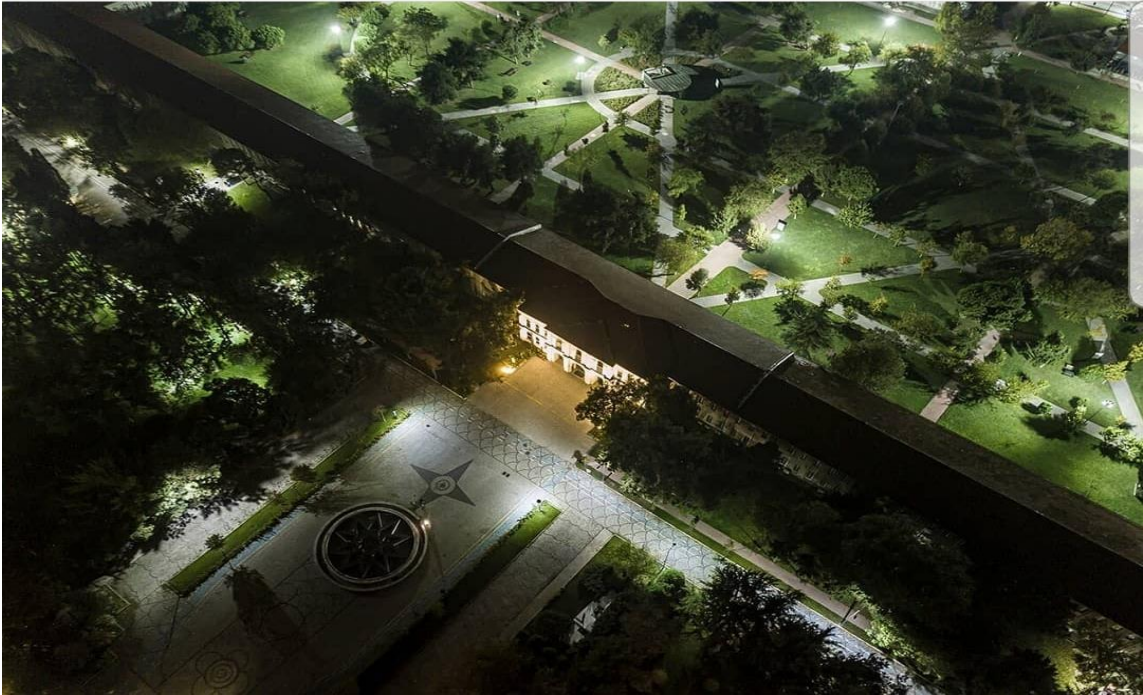
**Davutpaşa Yerleşkesi**

## B- Kuruluş ve Yerleşim

Üniversitemiz Davutpaşa ve Yıldız (Beşiktaş) olmak üzere 2 yerleşkeye sahiptir.



*Yıldız Yerleşkesi Görünümü*



*Davutpaşa Yerleşkesi Görünümü*

**Yıldız Yerleşkesinde Bulunan Akademik Birimler**

<b>FAKÜLTELER</b>	<b>BÖLÜMLER</b>
Gemi İnşaatı ve Denizcilik Fakültesi	Gemi İnşaatı ve Gemi Makineleri Mühendisliği Gemi Makineleri İşletme Mühendisliği
Makine Fakültesi	Makine Mühendisliği Mekatronik Mühendisliği Endüstri Mühendisliği
Mimarlık Fakültesi	Mimarlık Kültür Varlıklarını Koruma Ve Onarım Şehir ve Bölge Planlama
<b>MESLEK YÜKSEKOKULLARI</b>	<b>PROGRAMLAR</b>
Milli Saraylar ve Tarihi Yapılar Meslek Yüksekokulu*	Teknik Programlar Bölümü

*\*27.08.2015 tarihli Yükseköğretim Genel Kurul toplantısında alınan karar ile; 2547 Sayılı Kanunun 2880 Sayılı Kanunla değişik 7/d-2 ile 7/h maddeleri uyarınca, 2016 ÖSYS'den itibaren Yüksekokulumuz Mimari Restorasyon Programına öğrenci alımının durdurulmasına karar verilmiştir. MSTYMYO mevcut öğrencilerine eğitim vermeye devam etmektedir.*

**İletişim Bilgileri:** Barbaros Bulvarı 34349 Yıldız-İSTANBUL

**Tel:** 0212 383 70 70

**Fax:** 0212 261 43 63

**Davutpaşa Yerleşkesi'nde Bulunan Akademik Birimler**

<b>FAKÜLTELER</b>	<b>BÖLÜMLER</b>
Eğitim Fakültesi	Bilgisayar ve Öğretim Tekno. Eğitimi Bölümü Eğitim Bilimleri Bölümü Matematik ve Fen Bilimleri Eğitimi Bölümü Türkçe ve Sosyal Bilimler Eğitimi Bölümü Temel Eğitim Bölümü Yabancı Diller Eğitimi Bölümü
Elektrik-Elektronik Fakültesi	Bilgisayar Mühendisliği Biyomedikal Mühendisliği Elektrik Mühendisliği Elektronik ve Haberleşme Mühendisliği Kontrol ve Otomasyon Mühendisliği
Fen-Edebiyat Fakültesi	Batı Dilleri ve Edebiyatı Moleküler Biyoloji ve Genetik Bölümü Fizik İstatistik Kimya Matematik Türk Dili ve Edebiyatı İnsan ve Toplum Bilimleri
İnşaat Fakültesi	İnşaat Mühendisliği Çevre Mühendisliği Harita Mühendisliği
İktisadi ve İdari Bilimler Fakültesi	İktisat İşletme Siyaset Bilimi ve Uluslararası İlişkiler
Kimya-Metalurji Fakültesi	Biyomühendislik Gıda Mühendisliği Kimya Mühendisliği Matematik Mühendisliği Metalurji ve Malzeme Mühendisliği
Sanat ve Tasarım Fakültesi	İletişim Tasarımı Bölümü Sanat Bölümü Müzik ve Sahne Sanatları Bölümü
Uygulamalı Bilimler Fakültesi	Havacılık Elektroniği Bölümü

**Davutpaşa Yerleşkesi'nde Bulunan Akademik Birimler**

<b>ENSTİTÜLER</b>	
Fen Bilimleri Enstitüsü Sosyal Bilimler Enstitüsü Temiz Enerji Teknolojileri Enstitüsü	
<b>YÜKSEKOKULLAR</b>	<b>BÖLÜMLER</b>
Yabancı Diller Yüksek Okulu	Modern Diller Temel İngilizce
<b>REKTÖRLÜĞE BAĞLI BÖLÜMLER</b>	<b>BÖLÜM ADI</b>
Rektörlüğe Bağlı Bölümler	Beden Eğitimi Türk Dili Atatürk İlkeleri ve İnkılâp Tarihi Enformatik
<b>MESLEK YÜKSEKOKULLARI</b>	<b>PROGRAMLAR</b>
Teknik Bilimler Meslek Yüksekokulu	İktisadi ve İdari Programlar Teknik Programlar
<b>ÖĞRENCİ DEKANLIĞI*</b>	

*\*12.01.2017 YTÜ Senato Kararı ile açılan Yıldız Teknik Üniversitesi Öğrenci Dekanlığı; öğrencilerin ders dışı zamanını etkili bir şekilde değerlendirmesi, öğrencilerin eğitsel, mesleki ve kişisel sosyal gelişimlerinin desteklenmesi ve kurumsal bağlılıklarının arttırılması amacıyla sanat, spor, kültür ve sosyal alanlarda etkinlikler planlamak ve yürütmek; öğrencilerin barınma, yemek, ulaşım ve sağlık gibi ana sorunlarını çözmeye yardımcı olmak amacıyla kurulmuştur*

**İletişim Bilgileri:** Davutpaşa Mah. 34220 Esenler- İstanbul

**Tel:** 0212 383 70 70

**Fax:** 0212 383 40 11

**YTÜ UYGULAMA VE ARAŞTIRMA MERKEZLERİ**

- Turizm Alanları Yönetimi Uygulama ve Araştırma Merkezi (TURAY)
- Tarihi Mirası Koruma Merkezi (TAMİR)
- Vedat Kosal Müzik Uygulama ve Araştırma Merkezi (VEKOM)
- Doğa Bilimleri Araştırma Merkezi
- Türkiye Toplumsal ve Ekonomik Tarih Araştırmaları Merkezi
- Uluslararası Kentsel Çalışmalar Araştırma Merkezi (ICUS)
- Ulaştırma Uygulama-Araştırma Merkezi
- Balkan İleri Döküm Teknolojileri Merkezi (BCACT)
- Stratejik Araştırmalar Merkezi (SAM)
- Yıldız Sürekli Eğitim Uygulama ve Araştırma Merkezi (YILDIZ-SEM)
- Yerleşme ve Mimarlık Bilimleri Uygulama Araştırma Merkezi (YERMİM)
- Atatürk İlkeleri ve İnkılap Tarihi Uygulama Araştırma Merkezi
- Endüstriyel İlişkiler Uygulama ve Araştırma Merkezi (ENDİL)
- Balkan ve Karadeniz Araştırmaları Uygulama ve Araştırma Merkezi (BALKAR)
- İstanbul Tarihi Yarımada Uygulama ve Araştırma Merkezi (İSTYAM)
- Enerji Uygulama ve Araştırma Merkezi (YEM)
- Bilim ve Teknoloji Uygulama ve Araştırma Merkezi
- Uzaktan eğitim Uygulama ve Araştırma Merkezi (UZEM)
- Türkçe ve Yabancı Dil Uygulama ve Araştırma Merkezi
- Finans, Kurumsal Yönetim ve Sürdürülebilirlik Uygulama ve Araştırma Merkezi
- Mesleki Eğitim Uygulama ve Araştırma Merkezi
- Sultan II. Abdülhamid Uygulama ve Araştırma Merkezi
- Denizcilik Uygulama ve Araştırma Merkezi
- Membran Malzemeleri ve Teknolojileri Uygulama ve Araştırma Merkezi
- İstatistik Uygulama ve Araştırma Merkezi
- Sanat ve Tasarım Uygulama ve Araştırma Merkezi
- Sosyal İnovasyon Uygulama ve Araştırma Merkezi
- YTÜ Akıllı Şehirler Uygulama ve Araştırma Merkezi
- Biyomekatronik ve Robotik Sistemler Uygulama ve Araştırma Merkezi
- Konut ve Yapı Uygulama ve Araştırma Merkezi
- Yıldız Teknik Üniversitesi, Marmara Üniversitesi ve İstanbul Üniversitesi-Cerrahpaşa Sağlık Biyoteknolojisi Mükemmeliyet Ortak Uygulama ve araştırma Merkezi

## C- Yetki, Görev ve Sorumluluklar

Üniversitelerin kuruluşu ve görevleri, Anayasa'mızın 130 uncu maddesi ve 2547 sayılı Yükseköğretim Kanunu'nun 3 üncü maddesinin (c), (d) ve 12 nci maddesinde belirlenmiştir. Buna göre; Anayasa'mızın 130 uncu maddesinde; “Çağdaş eğitim-öğretim esaslarına dayanan bir düzen içinde milletin ve ülkenin ihtiyaçlarına uygun insan gücü yetiştirmek amacı ile ortaöğretime dayalı çeşitli düzeylerde eğitim-öğretim, bilimsel araştırma, yayın ve danışmanlık yapmak, ülkeye ve insanlığa hizmet etmek üzere çeşitli birimlerden oluşan kamu tüzel kişiliğine ve bilimsel özerkliğe sahip üniversiteler devlet tarafından kanunla kurulur. Kanunda gösterilen usul ve esaslara göre, kazanç amacına yönelik olmamak şartı ile vakıflar tarafından, devletin gözetim ve denetimine tabi yükseköğretim kurumları kurulabilir...” denilmektedir;

Yükseköğretim Kurumları ve Üniversitelerin tanımı ise 2547 sayılı Kanunun 3 üncü maddesinin (c) ve (d) fıkralarında yapılmıştır.

2547 sayılı Yükseköğretim Kanunu'nun 12 inci maddesinde belirtilen Yükseköğretim Kurumlarının görevleri aşağıda sıralanmıştır.

- Çağdaş uygarlık ve eğitim-öğretim esaslarına dayanan bir düzen içinde, toplumun ihtiyaçları ve kalkınma planları ilke ve hedeflerine uygun ve ortaöğretime dayalı çeşitli düzeylerde eğitim-öğretim, bilimsel araştırma, yayım ve danışmanlık yapmak,
- Kendi ihtisas gücü ve maddi kaynaklarını rasyonel, verimli ve ekonomik şekilde kullanarak, milli eğitim politikası ve kalkınma planları ilke ve hedefleri ile Yükseköğretim Kurulu tarafından yapılan plan ve programlar doğrultusunda, ülkenin ihtiyacı olan dallarda ve sayıda insan gücü yetiştirmek,
- Türk toplumunun yaşam düzeyini yükseltici ve kamuoyunu aydınlatıcı bilim verilerini söz, yazı ve diğer araçlarla yaymak,
- Örgün, yaygın, sürekli ve açık eğitim yoluyla toplumun özellikle sanayileşme ve tarımda modernleşme alanlarında eğitilmesini sağlamak,

- Ülkenin bilimsel, kültürel, sosyal ve ekonomik yönlerde ilerlemesini ve gelişmesini ilgilendiren sorunlarını, diğer kuruluşlarla işbirliği yaparak, kamu kuruluşlarına önerilerde bulunmak suretiyle öğretim ve araştırma konusu yapmak, sonuçlarını toplumun yararına sunmak ve kamu kuruluşlarınca istenecek inceleme ve araştırmaları sonuçlandırarak düşüncelerini ve önerilerini bildirmek,
- Eğitim-öğretim ve seferberliği içinde örgün, yaygın, sürekli ve açık eğitim hizmetini üstlenen kurumlara katkıda bulunacak önlemleri almak,
- Yörelerindeki tarım ve sanayinin gelişmesine ve ihtiyaçlarına uygun meslek elemanlarının yetişmesine ve bilgilerinin gelişmesine katkıda bulunmak, sanayi, tarım ve sağlık hizmetleri ile diğer hizmetlerde modernleşmeyi, üretimde artışı sağlayacak çalışma ve programlar yapmak, uygulamak ve yapılanlara katılmak, bununla ilgili kurumlarla işbirliği yapmak ve çevre sorunlarına çözüm getirici önerilerde bulunmak,
- Eğitim teknolojisini üretmek, geliştirmek, kullanmak, yaygınlaştırmak,
- Yükseköğretimin uygulamalı yapılmasına ait eğitim-öğretim esaslarını geliştirmek, döner sermaye işletmelerini kurmak, verimli çalıştırmak ve bu faaliyetlerin geliştirilmesine ilişkin gerekli düzenlemeleri yapmaktır.”

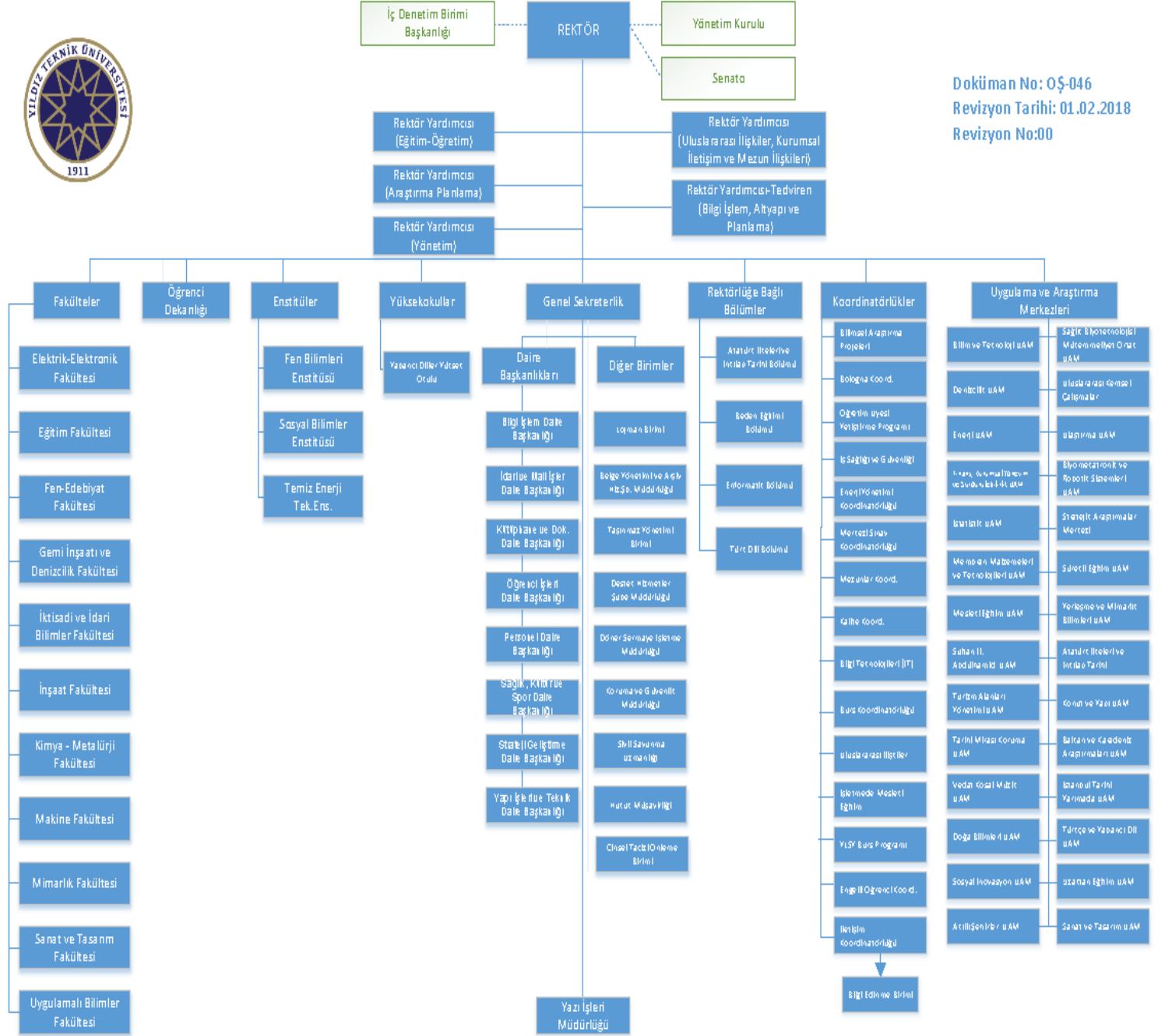


**Mali Denetim Yönünden Yetki, Görev ve Sorumluluklar**

24.12.2003 tarih ve 25326 sayılı Resmi Gazete’de yayımlanan 5018 sayılı Kamu Mali Yönetimi ve Kontrol Kanunu, 24.12.2005 tarih ve 26033 sayılı Resmi Gazete’de yayımlanan 5436 sayılı Kanunla değişikliğe uğramıştır. 5018 sayılı Kamu Mali Yönetimi ve Kontrol Kanun’un 11 inci maddesinde üst yöneticinin; idarelerinin stratejik planlarının ve bütçelerinin kalkınma planına, yıllık programlara, kurumun stratejik plan ve performans hedefleri ile hizmet gereklerine uygun olarak hazırlanması ve uygulanmasından; sorumlulukları altındaki kaynakların etkili, ekonomik ve verimli şekilde elde edilmesi ve kullanımını sağlamaktan; kayıp ve kötüye kullanımının önlenmesinden; mali yönetim ve kontrol sisteminin işleyişinin gözetilmesi, izlenmesi ve 5018 sayılı Kamu Mali Yönetimi ve Kontrol Kanunu’nda belirtilen görev ve sorumlulukların yerine getirilmesinden Bakana karşı sorumlu olduğu ve üst yöneticilerin, bu sorumluluğun gereklerini harcama yetkilileri, mali hizmetler birimi ve iç denetçiler aracılığıyla yerine getireceği hüküm altına alınmıştır.

## D- Örgüt Yapısı

Üniversitemiz örgüt yapısı aşağıdaki tabloda sunulmuştur.



Doküman No: OŞ-046  
Revizyon Tarihi: 01.02.2018  
Revizyon No:00

## E- Fiziksel Kaynaklar

Öğrencilerimize donanımı tamamlanmış, tabloda sayı ve kapasitesi belirtilmiş 76 adet amfi, 220 adet sınıf, 364 adet laboratuvar, 40 adet toplantı salonu ve 9 adet konferans salonu ile hizmeti verilmektedir.

(Fiziki Alan Tablo 1)

Eğitim Alanı	Kapasitesi (0-50)	Kapasitesi (51-75)	Kapasitesi (76-100)	Kapasitesi (101-150)	Kapasitesi (151-250)	Toplam
Amfi	6	7	15	45	3	76
Sınıf	47	40	119	14	0	220
Bilgisayar Laboratuvarı	42	3	9	0	0	54
Diğer Laboratuvar	293	9	7	0	1	310
Toplantı Salonu	34	6	0	0	0	40
Konferans Salonu	3	0	0	1	5	9
<b>Toplam</b>	<b>425</b>	<b>65</b>	<b>150</b>	<b>60</b>	<b>9</b>	<b>709</b>

(Fiziki Alan Tablo 2)

Sosyal Alan	Sayısı (Adet)	Alanı (m <sup>2</sup> )	Kapasitesi (Kişi)
Kantin ve Kafeterya	19	11.007	7.000
Yemekhane	10	5.438	4.500
Misafirhane	42	1.625	62
Öğrenci Yurtları	3	2.094	155
Öğrenci Kulübü	70	1.500	500
Sinema Salonu	1	105	115
Kapalı Spor Tesisi	2	4.190	70
Açık Spor Tesisi	4	3.210	30
<b>Toplam</b>	<b>151</b>	<b>29.169</b>	<b>12.432</b>

### LOJMANLAR

Lojman Sayısı	585 Adet
Lojman Brüt Alanı	47.936 m <sup>2</sup>

## 1. Bilgi ve Teknolojik Kaynaklar

### Bilgi ve Teknolojik Kaynaklar

Üniversitemizde idari, eğitim ve araştırma amaçlı faaliyetlerinde kullanılmak üzere edinilen ve birimlerin kullanımına sunulan araç, makine ve donanım envanterine ilişkin tablo aşağıdadır.

Cinsi	Adet
Projeksiyon	940
Slayt makinesi	2
Tepegöz	19
Barkod Okuyucu	45
Yazıcı	2.849
Fotokopi makinesi	165
Faks	71
Fotoğraf makinesi	130
Kameralar	222
Televizyonlar	137
Tarayıcılar	496
Müzik Setleri	259
Mikroskoplar	190
<b>Toplam</b>	<b>5.525</b>

### Yazılımlar

Her geçen gün büyümekte olan Üniversitemizde bilişim hizmetlerinin daha etkin ve kaliteli sunulabilmesi için; öğrencilerimizin ve çalışanların memnuniyet oranlarını artırmak amacıyla, farklı yazılım ve teknolojilerin Üniversitemize kazandırılmasına yönelik çalışmalar devam etmekte olup, birimlerimizde yoğun olarak kullanılan çeşitli yazılımlar aşağıda sunulmuştur.

- Windows İşletim Sistemleri, Microsoft Office, Microsoft SQL Server, Office 365
- ChemCAD, MathCAD, Simsci PRO, Termoflex v.20
- Avira Professional Virüs Programı, Spam Titan Antispam Programı
- Matlab, Ansys, EES, Linux
- Auto Cad, MTDATA-JMATPRO, Solid Works, Solid Cast
- Yordam Kütüphane Bilgi Belge Otomasyon Programı
- Mobil Kütüphane Uygulaması
- BAP Ödeme İşlemleri ve Matrah Aktarımı
- BAP Proje Süreçleri Yönetim Sistemi (BAPSİS)
- Öğrenci Bilgi Sistemleri (Arşiv Programı, OBS, OGİS, ARAS, USİS, GSİS,)
- Lojman Yönetim Sistemi (LSİS)

- DÖSİM SDD Programı
- DÖSİM (Muhasebat GM) DMIS Programı
- Personel Bilgi Sistemi (PERSİS-PERSISWEB)
- Personel Matrah Programı (Matlist)
- Elektronik Belge Yönetim Sistemi (EBYS)
- Ek Ders Ücretlendirme Sistemi (EUS)
- Hukuk Programı (CORPUS, Sinerji İcra)
- Yemekhane Kontrol ve Raporlama Programı
- Asistan Öğrenci Maaş Programı
- Sağlık Merkezi Hasta Kayıt Programı
- HMB Taşınır Kayıt ve Yönetim Sistemi (TKYS)
- SBB e-bütçe Sistemi
- HMB Kamu Harcama ve Bilişim Sistemi (KBS)
- HMB Bütünleşik Kamu Mali Yönetim Bilişim Sistemi (BKMYBS),
- HMB Yeni Harcama Yönetim Sistemi (MYS)
- Kİ-ON Erasmus Otomasyon Programı
- Veri Yönetim Sistemi (VYS)
- ÜYBS Program Değerlendirme
- Bağış Sistemi (Mbagis)
- AYDEK
- Maaş Takip Sistemi
- İşçi Ödeme Sistemi
- Yaz Okulu Başvuru Sistemi
- EDS Dergi Sistemi
- Uygulamalar.yildiz.edu.tr
- YTU Birthday Reminder
- Rektörlük Randevu Sistemi
- Akademik Teşvik Ödeneği Süreç Yönetimi Sistemi (ATÖSİS)
- YTÜ Online Toplantı Sistemi
- Mezun Bilgi Sorgulama
- Laboratuvar Bilgi Sistemi (LABSİS)
- Lisansüstü Başvuru Sistemi
- Online Kampüs
- FBE-Katılımcı Yönetim Sistemi (GradTalks)
- HES Kodu Kayıt Sistemi
- Akademik Etik Kurul Başvuru Sistemi
- YÖK Pedagojik Formasyon Web
- Misafir Giriş Sistem

Bilgi İşlem Daire Başkanlığı tarafından hazırlanan, üniversitemizde kullanılan yazılımlara ait 2023 yılı verileri aşağıdaki gibidir.

Yazılım Adı	Kullanan Birim
Bütçe Yönetim Sistemi	Üniversite / Strateji DB
Destek Hizmetleri Personel Sorgulama	Destek Hizmetleri ve Lojman Birimi
Maaş Takip Sistemi	Dönersermaye İşletme Müdürlüğü
İşçi Ödeme Sistemi	Sağlık Kültür Spor Daire Bşk., Döner Sermaye İşlt.Müdürlüğü
Asistan Öğrenci	Sağlık Kültür Spor Daire Bşk.
EUS - Ekders Ücretlendirme Sistemi	Tüm Bölümler, Akademik Personel, Strateji DB
PERSIS (Masa Üstü)	Akademik ve İdari Birimler
PERSISWEB	Tüm Birimler
Muhtasar ve SSK Bildirim sistemi	Bölümler
Yaz Okulu Başvuru Sistemi	Bölümler, Öğrenciler
Matrah Takibi	Maaş Servisleri
KBS Veri Aktarımı	Maaş Servisleri
BAP Ödeme İşlemleri ve Matrah Aktarımı	Bilimsel Araştırma Projeleri (BAP)
BAPSİS	Akademik Birimler
Kurum Teşvik	Tüm Akademik Birimler
Dösım	Tüm Akademik Birimler
Atösis	Akademik Birimler
AYDEK	Tüm Akademik Birimler
LSIS - Lojman Sistemi	Üniversite
EDS Dergi Sistemi	Kurum İçi / Dışı akademisyenler
ÜBYS (Üniversite Bilgi Sistemi)	İdari Birimler
Uygulamalar Yıldız Ana Sayfa	Üniversite
Rektörlük Randevu Sistemi	Rektörlük/Yönetim
YTU Birthday Reminder	Rektörlük/Yönetim
Toplu Sms	Rektörlük
Enerji Çalıştayı Paneli 2020 Kayıt	Rektörlük
YTÜ Mezuniyet Töreni Kayıt	Rektörlük, İletişim ve Öğrenciler
Oryantasyon Toplantısı Kayıt	İletişim Birimi
LDAP Merkezi Kimlik Doğrulama Web Servisi	Öğrenci / Akademisyen / İdari
AD Service	Öğrenci / Akademisyen / İdari
Mail Sender Servisi	Öğrenci / Akademisyen / İdari
AsalSorgula /Askerlik Bilgi Sorgulama	Öğrenci / Akademisyen / İdari
Mezun Bilgi Sorgulama	Öğrenci / Akademisyen / İdari
Diploma Sorgulama	Öğrenci / Akademisyen / İdari
Mezun Bağış Sistemi	Öğrenci / Akademisyen / İdari / Mezun
YTU Meeting	Akademik Personel
Teknik Servis İş Talepleri	Tüm Birimler
Labsis	Tüm Bölümler
Avesis	Anonim

Elektronik Belge Yönetim Sistemi (EBYS)	Üniversite
VYS-Veri Yönetim sistemi	Üniversite
PREPSIS	YDYO
YÖK Pedagojik Formasyon Yükleme Servisi	Eğitim Fakültesi
YÖK Pedagojik Formasyon Web	Eğitim Fakültesi
USIS Öğrenci Bilgi Sistemi	Üniversite
Lisansüstü Başvuru Sistemi	Enstitüler, Bölümler, Öğrenciler
GSIS Öğrenci Bilgi Sistemi	Üniversite
Online Kampüs 1	Üniversite
Online Kampüs Yeni	Üniversite
MMM Döner Sermaye Takip	Kimya Metalürji Fak.
Bütçe Performans Sistemi	Akademik ve İdari Birimler
FBE - Katılımcı Yönetim Sistemi - GradTalks	Anonim
Burs Başvuru Sistemi	YTÜ / Öğrenciler
Akademik Etik Kurul Başvuru Sistemi	Tüm öğrenciler ve Akademisyenler
Hes Kodu Kayıt Sistemi	Üniversite
Özel Yetenek Sınavı Başvuru Sistemi	Anonim
Lisans Düzeyindeki Programlar Arasında Geçiş Başvuru Sistemi	Anonim
ARAS	Üniversite
OS&Office	Üniversite
Eset Antivirus	Üniversite
MATLAB	Üniversite
ANSY	Üniversite
EES	Üniversite
OBS	Üniversite
Öğrenci Mail Adresi Öğrenme Platformu	Öğrenci
Pedagojik Formasyon Başvuru Sistemi	Eğitim Fakültesi
E-Devlet Servisi	Anonim
E-Devlet İç Servis	Anonim
KOOP Kariyer & Staj Otomasyonu	Üniversite
Online Kartvizit Sistemi	Akademik/İdari
Kart Başvuru Sistemi	Üniversite/Paydaş

## Bilgisayarlar

AÇIKLAMA	ADET
Masaüstü bilgisayar	6.776
Taşınabilir bilgisayar	2.010
Tablet PC	3337

## 2. Kütüphane Kaynakları

Gelişmekte olan bir üniversite kütüphanesi olarak Yıldız Teknik Üniversitesi Kütüphanesi, öncelikli olarak basılı kitap sayısını arttırmayı ve hizmet kalitesi ile çeşitliliğini geliştirmeyi hedeflemektedir. Elektronik kaynaklar konusunda oldukça güçlü bir koleksiyona sahip olan kütüphanemiz, 2023 yılında da bilgi kaynaklarını öğretim elemanları ve öğrencilerden gelen istekler doğrultusunda geliştirilmiştir. Öncelikli olarak ders kitaplarının, bilimsel araştırmalarda kullanılan güncel kitap ve süreli yayınların ve bilimsel araştırmalar için vazgeçilmez olan elektronik kaynakların alımı sağlanmıştır. Kitap alımları için hem açık ihale yapılmış hem de doğrudan temin yolu ile kitap alınmıştır. Öğretim elemanlarımızdan hizmetlerimiz ile ilgili aldığımız olumlu geri bildirimler, gelişim çizgimizin hızla yükseldiğinin göstergesi olmaktadır.

### Kütüphane Kaynakları

Açıklama	Türü	Adet
Kitap Sayısı	Yabancı Dil	83.080
	Türkçe	74.728
Basılı Süreli Yayın Sayısı	740 başlık	13 başlık 17 adet güncel abonelik, 20.826 Adet
Tezler	Yükseklisans	12.498
	Doktora	2.846
Elektronik Kaynaklar	Doçentlik	44
	Sanatta Yeterlilik	12
	Bitirme Tezi	111
Arşiv-Yazma Eser	E-Dergi	22
Harita	E-Kitap	7
Müzik Notası	E-Referans	16
DVD		1.077

### Kütüphane Alanları

Kütüphanecilik hizmetleri Davutpaşa Merkez Kütüphane binası ile Yıldız Şevket Sabancı Şube Kütüphanesinde verilmektedir. Davutpaşa Merkez Kütüphane 800 kişi, Yıldız Şevket Sabancı Şube Kütüphanesi 417 kişi kapasitelidir.

Üniversitemiz Merkez Kütüphanesi haftanın 7 günü 24 saat esasına göre hizmet vermektedir. Merkez Kütüphanenin 24 saat açık kalmasıyla, öğrencilerin rahat ders çalışabilecekleri ve zaman sınırı olmadan araştırma yapabilecekleri, üniversite içinde daha fazla vakit geçirecekleri bir ortam oluşturulmuştur.



Sosyal Alan	Şehit Prof. Dr. İlhan VARANK Merkez Kütüphanesi			Şevket SABANCI Yıldız Şube Kütüphanesi		
	Sayısı (Adet)	Alanı (m <sup>2</sup> )	Kapasitesi (Kişi)	Sayısı (Adet)	Alanı (m <sup>2</sup> )	Kapasitesi (Kişi)
Kitap ve Malzeme Depoları	3	638	-	2	80	-
Serbest/Grup Çalışma Salonu	2	146	109	1	253	150
Araştırma, Tez ve Proje Çalışmalar Salonu	1	60	40	-	-	-
Bilgisayar Laboratuvarı	1	136	48	1	60	17
Kitap Okuma Salonu	7	2.787	595	2	506	250
Bireysel Çalışma Odası	8	32	8	-	-	-
Ödünç Verme	1	22	3	1	24	2
<b>Toplam</b>	<b>23</b>	<b>3.821</b>	<b>803</b>	<b>7</b>	<b>923</b>	<b>419</b>



*Şehit Prof. Dr. İlhan VARANK Merkez Kütüphanesi / Davutpaşa Yerleşkesi*

## F – İnsan Kaynakları

Bir kurumdan beklenen verimin elde edilmesini belirleyen temel faktörlerin başında kurumda çalışanlar gelmektedir. Bu sebeple insan kaynakları kurumun başarısını etkileyen en önemli faktörlerden biridir. Kurum amaç ve hedeflerine ulaşmak için insan kaynakları planlamasını çok iyi yapmak zorundadır, çünkü belirlediği amaç ve hedeflere kaliteli insan gücüyle ulaşacaktır. Üniversitemiz insan kaynakları yönetimine büyük önem vermektedir. Bu kapsamda kurumumuz önümüzdeki yıllarda hangi alanda ne kadar elemana ihtiyaç duyulduğunu belirleyerek, planlamasını buna göre yapmakta ve gelecek olan personellere yönelik eğitim programları hazırlamaktadır. Hizmet içi eğitimleri sürekli kılarak personelin performansını artırmak, sunulan hizmetlerin kalitesini ve sürekliliğini artırmak, iş analizlerine dayalı insan gücü planlamasını yapmak ve birimlerin ihtiyaçlarının tespit edilerek insan kaynakları planlamasının buna göre yapılmasını sağlamak temel hedefimizdir. Bu bilgiler ışığında Yıldız Teknik Üniversitesinin 2023 yılı için bünyesinde toplam 2.791 çalışanı bulunmaktadır. Bunların 1.729'u akademik, 700'i idari personel ve 362'ü sürekli işçidir. Üniversitemiz akademik ve idari personel sayıları, yabancı uyruklu öğretim elemanları, diğer üniversitelerde görevlendirilen akademik personel sayısını gösteren tablolar aşağıda yer almıştır.

### Personel Sayısı

Kadro			Sözleşmeli personel	Toplam
Akademik personel	İdari personel	Sürekli işçi	Yabancı uyruklu öğretim elemanı	
1.719	700	362	10	2.791

### Akademik Personel

Ünvanı	Kadroların Doluluk Oranına Göre		
	Dolu	Boş	Toplam
Profesör	411	61	472
Doçent	285	93	378
Dr.Öğretim Üyesi	291	177	468
Öğretim Görevlisi	276	153	429
Araştırma Görevlisi	456	133	589
<b>Genel Toplam</b>	<b>1.719</b>	<b>617</b>	<b>2.336</b>

### İdari Personel Sayıları

Sınıfı	Dolu	Boş	Toplam
Genel İdari Hizmetler	431	347	778
Sağlık Hizmetleri Sınıfı	26	36	62
Teknik Hizmetler Sınıfı	153	92	245
Avukatlık Hizmetleri Sınıfı	3	2	5
Din Hizmetleri Sınıfı	-	-	-
Yardımcı Hizmetler Sınıfı	82	39	121
<b>Genel Toplam</b>	<b>695</b>	<b>516</b>	<b>1.211</b>

## II- PERFORMANS BİLGİLERİ

### A- Temel Politika ve Öncelikler

#### Üst Politika Belgeleri

Üniversitemizce kurumsal düzeydeki strateji belgelerinin (stratejik plan, performans programı vb.) hazırlanmasında, bu belgelerin; üst politika metinleriyle (kalkınma planı, orta vadeli program ve faaliyet alanı ile ilgili diğer ulusal, bölgesel ve sektörel plan ve programlar) olan uyum ve tutarlılığı gözetilmektedir.

ÜST POLİTİKA BELGELERİ	
Planlar	Programlar
Kalkınma Planı	Yıllık Program
Hükümet Programı Eylem Planı	Kamu Yatırım Programı
Ulusal Çevre Eylem Planı	Katılım Öncesi Ekonomik Programı
Bilgi Toplumu Stratejisi ve Eylem Planı	Orta Vadeli Program
Orta Vadeli Mali Plan	Türkiye'nin AB Müktesebatına Uyum Programı
Sektör Belgeleri	
Türkiye'nin Yükseköğretim Stratejisi	TUBİTAK Vizyon: 2023 -Eğitim ve İnsan Kaynakları Raporu

#### Onbirinci Beş Yıllık Kalkınma Planı

Beş Yıllık Kalkınma Planları, kurumsal düzeyde stratejik planlara karşılık gelirken, kalkınma planlarının yıllık uygulama dilimlerini gösteren belge niteliğindeki Hükümet Programları ise kurumsal düzeyde performans programlarına karşılık gelmektedir. Yıldız Teknik Üniversitesi 2024 Yılı Performans Programının hazırlanmasında ve programda yer alan hedef ile faaliyetlerin belirlenmesinde 11. Beş Yıllık Kalkınma Planı ile Hükümet Programı temel referans belgesi olarak ele alınmıştır. Üniversitemizin görev, yetki ve sorumlulukları çerçevesinde ifa edeceği faaliyetlerle ulaşacağı hedeflerin, 11. Beş Yıllık Kalkınma Planı ve Hükümet Programı ile ortaya konulan strateji, politika, hedef ve öncelikleri ile uyumu sağlanmıştır.

## B- Amaç ve Hedefler

### Misyon

Uluslararası düzeyde eğitim, öğretim ve araştırma mükemmelliğine ulaşarak toplumun ihtiyaçlarına ve ulusal rekabet gücüne katkıda bulunan bireyler yetiştirmek, yenilikçi fikirleri ve uygulamaları hayata geçirmektir.

### Vizyon

İnsan Odaklı, bilimsel, teknolojik ve sosyal boyutuyla küresel ölçekte lider bir üniversite olmak.

### Stratejik Amaçlar

Üniversitemiz 2021 - 2025 Dönemi Stratejik Planında, Üniversitemizin Stratejik Amaçları; 4 ana başlık halinde toplanmıştır.

- **Amaç 1:** Araştırma ve Geliştirmede Öncü Üniversite Olmak,
- **Amaç 2:** Dijital Kapasitesi Yüksek, Eğitim ve Öğretimde Öncü Üniversite Olmak
- **Amaç 3:** Kurumsallıkta Mükemmelleşmek ve Sürdürülebilirliğini Sağlamak,
- **Amaç 4:** Toplumun Yaşam Kalitesinin Yükseltilmesine Yönelik Çalışmalara Öncülük Etmek.

### Alt Program Hedefleri ve Stratejik Plan İlişkisi

Merkezi Yönetim Kapsamındaki Kamu İdarelerinin Performans Programlarının Program Bütçe Esaslarına Uygun Şekilde Hazırlanması Hakkında Usul ve Esaslar uyarınca Üniversitemiz 2021-2025 Stratejik Planında yer alan Stratejik Amaçlar ile Program Bütçe, Alt Program Hedefleri arasındaki ilişki aşağıdaki tabloda yer almaktadır.

PROGRAM ADI	ALT PROGRAM ADI	ALT PROGRAM HEDEFLERİ	İLİŞKİLİ OLDUĞU STRATEJİK AMAÇ
ARAŞTIRMA, GELİŞTİRME VE YENİLİK	ARAŞTIRMA ALTYAPILARI	Ülkemizin bilgi birikiminin artırılmasına ve teknolojik gelişimine katkıda bulunmak üzere yükseköğretim kurumlarında araştırma altyapılarının kurulması ve kapasitelerinin güçlendirilmesi	Araştırma ve Geliştirmede Öncü Üniversite Olmak
	YÜKSEKÖĞRETİMDE BİLİMSEL ARAŞTIRMA VE GELİŞTİRME	Yükseköğretim kurumlarında inovasyon amaçlı bilimsel çalışmaların artırılması	Araştırma ve Geliştirmede Öncü Üniversite Olmak
HAYAT BOYU ÖĞRENME	YÜKSEKÖĞRETİM KURUMLARI SÜREKLİ EĞİTİM FAALİYETLERİ	Toplumun tüm kesimlerine ihtiyaç duyduğu alanlarda eğitimler verilmesi, kamu kurum ve kuruluşları, özel sektör ve uluslararası kuruluşlarla işbirliğinin gelişmesine katkıda bulunulması	Toplumun Yaşam Kalitesinin Yükseltilmesine Yönelik Çalışmalara Öncülük Etmek
YÜKSEKÖĞRETİM	ÖĞRETİM ELEMANLARINA SAĞLANAN BURS VE DESTEKLER	Alanında yetkin, araştırmacı, bilgi üreten ve aktaran akademisyenler yetiştirilmesi	Dijital Kapasitesi Yüksek Eğitim ve Öğretimde Öncü Üniversite Olmak
	ÖN LİSANS EĞİTİMİ, LİSANS EĞİTİMİ VE LİSANSÜSTÜ EĞİTİM	Mesleki yeterlilik sahibi ve gelişime açık mezunlar yetiştirilmesi	Dijital Kapasitesi Yüksek Eğitim ve Öğretimde Öncü Üniversite Olmak
	YÜKSEKÖĞRETİMDE ÖĞRENCİ YAŞAMI	Yükseköğretim öğrencilerine sunulan beslenme ve barınma hizmetlerinin kalitesinin artırılması; öğrencilerin kişisel ve sosyal gelişimi desteklenerek yaşam kalitesinin yükseltilmesi	Dijital Kapasitesi Yüksek Eğitim ve Öğretimde Öncü Üniversite Olmak

## C- İdare Performans Bilgisi

Her bir alt program için hazırlanmış idare performans raporu tablolarına ve faaliyetler ile ilişkili faaliyet maliyetleri tablolarına yer verilmiştir.

### 1. Program Performans Bilgisi Tablosu

**Bütçe Yılı:** 2024

**Program Adı:** ARAŞTIRMA, GELİŞTİRME VE YENİLİK

**Alt Program Adı:** YÜKSEKÖĞRETİMDE BİLİMSEL ARAŞTIRMA VE GELİŞTİRME  
**Gereke ve Açıklamalar**

Üniversitemizde Yükseköğretim Kurumları Bilimsel Araştırma Projeleri Hakkında Yönetmelik kapsamında üniversitemiz Bilimsel Araştırma Projeleri Koordinatörlüğü tarafından izlenen Bilimsel Araştırma Projelerini (BAP) ve Türkiye Bilimsel Ve Teknolojik Araştırma Kurumu (TÜBİTAK) Projelerini, Sanayi ve Ticaret Bakanlığı Sanayi Tezleri (SANTEZ) Projelerini, Tarım ve Orman Bakanlığı Tarımsal Ar-Ge Projelerini ve Kalkınma Ajanslarının desteklenen projeleri kapsamaktadır.

#### Alt Program Hedefi:

Yükseköğretim kurumlarında inovasyon amaçlı bilimsel çalışmaların artırılması

#### Performans Göstergeleri

Performans Göstergesi	Ölçü Birimi	2022	2023 Planlanan	2023 YS Gerç. Tahmini	2024 Hedef	2025 Tahmin	2026 Tahmin
1- Ar-ge'ye harcanan bütçenin toplam bütçeye oranı	Oran	29	16	15	15	16	17

**Gösteregeye İlişkin Açıklama:** Bütçedeki Ar-Ge faaliyetlerine yapılan harcamaların payını göstermektedir.  
**Hesaplama Yöntemi:** Toplam Ar-ge Harcaması / Merkezi Yönetim Bütçe Kanunu ile Tahsis Edilen Ödenek  
**Verinin Kaynağı:** Yıldız Teknik Üniversitesi Bilimsel Araştırma Projeleri Koordinatörlüğü  
**Sorumlu İdare:**

Performans Göstergesi	Ölçü Birimi	2022	2023 Planlanan	2023 YS Gerç. Tahmini	2024 Hedef	2025 Tahmin	2026 Tahmin
2- Ar-ge sonucu ortaya çıkan ürünlere ilişkin alınan patent sayısı	Sayı	37	12	12	12	14	16

**Gösteregeye İlişkin Açıklama:** Ar-ge sonucu ortaya çıkan ürünlere ilişkin alınan patent sayısını ifade etmektedir.  
**Hesaplama Yöntemi:** Patent Sayısı  
**Verinin Kaynağı:** Yıldız Teknik Üniversitesi Teknoloji Transfer Ofisi  
**Sorumlu İdare:**

Performans Göstergesi	Ölçü Birimi	2022	2023 Planlanan	2023 YS Gerç. Tahmini	2024 Hedef	2025 Tahmin	2026 Tahmin
3- Ar-ge sonucu ticarileştirilen ürün sayısı	Sayı	2	40	30	45	50	50

**Gösteregeye İlişkin Açıklama:** Ar-ge sonucu ticarileştirilen ürün sayısını göstermektedir.  
**Hesaplama Yöntemi:** Ürün Sayısı  
**Verinin Kaynağı:** Yıldız Teknik Üniversitesi Teknoloji Transfer Ofisi  
**Sorumlu İdare:**

Performans Göstergesi	Ölçü Birimi	2022	2023 Planlanan	2023 YS Gerç. Tahmini	2024 Hedef	2025 Tahmin	2026 Tahmin
4- Araştırma merkezleri gelir miktarı	TL	15.321.784,76	7.856.676	18.000.000	9.428.011	11.313.613	25.000.000

**Gösteregeye İlişkin Açıklama:** Yıldız Teknik Üniversitesi Merkez Laboratuvarı'nın elde ettiği gelir miktarıdır.

**Hesaplama Yöntemi:** Yıldız Teknik Üniversitesi Merkez Laboratuvarı Gelirleri  
**Verinin Kaynağı:** Yıldız Teknik Üniversitesi Merkez Laboratuvarı

**Sorumlu İdare:**

Performans Göstergesi	Ölçü Birimi	2022	2023 Planlanan	2023 YS Gerç. Tahmini	2024 Hedef	2025 Tahmin	2026 Tahmin
5- Araştırma merkezlerinin sanayi ile yaptığı proje sayısı	Sayı	1	45	1	60	75	80

**Göstergeye İlişkin Açıklama:** Yıldız Teknik Üniversitesi Merkez Laboratuvarının sanayi ile yaptığı proje sayısını göstermektedir.  
**Hesaplama Yöntemi:** Proje Sayısı  
**Verinin Kaynağı:** Yıldız Teknik Üniversitesi Merkez Laboratuvarı

**Sorumlu İdare:**

Performans Göstergesi	Ölçü Birimi	2022	2023 Planlanan	2023 YS Gerç. Tahmini	2024 Hedef	2025 Tahmin	2026 Tahmin
6- BAP kapsamında desteklenen araştırma projeleri sayısı	Sayı	235	278	260	280	282	285

**Göstergeye İlişkin Açıklama:** Üniversitemizde BAP kapsamında desteklenen araştırma projeleri sayısını ifade etmektedir.  
**Hesaplama Yöntemi:** BAP Proje Sayısı  
**Verinin Kaynağı:** Yıldız Teknik Üniversitesi Proje Süreçleri Yönetim Sistemi  
**Sorumlu İdare:**

Performans Göstergesi	Ölçü Birimi	2022	2023 Planlanan	2023 YS Gerç. Tahmini	2024 Hedef	2025 Tahmin	2026 Tahmin
7- Öğretim elemanı başına düşen ar-ge proje sayısı	Sayı	0,07	0,19	0,1	0,21	0,23	0,23

**Göstergeye İlişkin Açıklama:** Öğretim elemanı başına düşen ar-ge proje sayısını göstermektedir.  
**Hesaplama Yöntemi:** Ar-Ge Proje Sayısı / Öğretim Elemanı Sayısı  
**Verinin Kaynağı:** Yıldız Teknik Üniversitesi Teknoloji Transfer Ofisi - Yıldız Teknik Üniversitesi Personel Daire Başkanlığı  
**Sorumlu İdare:**

Performans Göstergesi	Ölçü Birimi	2022	2023 Planlanan	2023 YS Gerç. Tahmini	2024 Hedef	2025 Tahmin	2026 Tahmin
8- Patent, faydalı model ve endüstriyel tasarım başvuru sayısı	Sayı	148	100	140	110	120	150

**Göstergeye İlişkin Açıklama:** Patent, faydalı model ve endüstriyel tasarım başvurularının toplam sayısını göstermektedir.  
**Hesaplama Yöntemi:** Patent Başvuru Sayısı + Faydalı Model Başvuru Sayısı + Endüstriyel Tasarım Başvuru Sayısı  
**Verinin Kaynağı:** Yıldız Teknik Üniversitesi Teknoloji Transfer Ofisi  
**Sorumlu İdare:**

Performans Göstergesi	Ölçü Birimi	2022	2023 Planlanan	2023 YS Gerç. Tahmini	2024 Hedef	2025 Tahmin	2026 Tahmin
9- Ulusal ve uluslararası kuruluşlar tarafından desteklenen ar-ge projesi sayısı	Sayı	62	130	70	140	150	150

**Göstergeye İlişkin Açıklama:** Ulusal ve uluslararası kuruluşlar tarafından desteklenen ar-ge projesi sayısının toplamıdır.  
**Hesaplama Yöntemi:** Proje Sayısı  
**Verinin Kaynağı:** Yıldız Teknik Üniversitesi Teknoloji Transfer Ofisi  
**Sorumlu İdare:**

Performans Göstergesi	Ölçü Birimi	2022	2023 Planlanan	2023 YS Gerç. Tahmini	2024 Hedef	2025 Tahmin	2026 Tahmin
10- Uluslararası endekslerde yer alan bilimsel yayın sayısı	Sayı	1.448	1.512	1.450	1.664	1.830	2.000

**Göstergeye İlişkin Açıklama:** Uluslararası endekslerde yer alan bilimsel yayın sayısını göstermektedir.  
**Hesaplama Yöntemi:** Yayın Sayısı  
**Verinin Kaynağı:** Scopus Veritabanı  
**Sorumlu İdare:**

### Alt Program Kapsamında Yürütülecek Faaliyet Maliyetleri

Faaliyetler	2023 Bütçe	2023 Harcama Haziran	2024 Bütçe	2025 Tahmin	2026 Tahmin
<b>Yükseköğretim Kurumlarının Bilimsel Araştırma Projeleri</b>	<b>86.652.000</b>	<b>42.647.000</b>	<b>104.278.000</b>	<b>137.588.000</b>	<b>169.908.000</b>
Bütçe İçi	8.177.000	0	14.278.000	17.588.000	19.908.000
Bütçe Dışı	78.475.000	42.647.000	90.000.000	120.000.000	150.000.000
<b>T O P L A M</b>	<b>86.652.000</b>	<b>42.647.000</b>	<b>104.278.000</b>	<b>137.588.000</b>	<b>169.908.000</b>
Bütçe İçi	8.177.000	0	14.278.000	17.588.000	19.908.000
Bütçe Dışı	78.475.000	42.647.000	90.000.000	120.000.000	150.000.000

**Faaliyetlere İlişkin Açıklamalar:****Yükseköğretim Kurumlarının Bilimsel Araştırma Projeleri**

2547 sayılı Yükseköğretim Kanunu ve Yükseköğretim Kurumları Bilimsel Araştırma Projeleri Hakkında Yönetmelik kapsamında, Üniversitemizde inovasyon amaçlı bilimsel çalışmaları ve proje sayılarını artırmak amacıyla, Üniversite - sanayi işbirliğini geliştirmek, disiplinler arası çalışmaları teşvik etmek ve öncelikli araştırma alanlarını geliştirmek.

**Alt Program Adı:** ARAŞTIRMA ALTYAPILARI

**Gerekçe ve Açıklamalar**

Yılı Yatırım Programında Diğer Kamu Hizmetleri (DKH)-Sosyal - Teknolojik Araştırma sektöründe yer alan yatırım projeleri kapsamında yapılan yapım, onarım, inşaat, makine teçhizat alımları, hizmet alımları ve diğer altyapı çalışmalarını kapsamaktadır.

**Alt Program Hedefi:**

Ülkemizin bilgi birikiminin artırılmasına ve teknolojik gelişimine katkıda bulunmak üzere yükseköğretim kurumlarında araştırma altyapılarının kurulması ve kapasitelerinin güçlendirilmesi.

**Performans Göstergeleri**

Performans Göstergesi	Ölçü Birimi	2022	2023 Planlanan	2023 YS Gerç. Tahmini	2024 Hedef	2025 Tahmin	2026 Tahmin
1- Araştırma altyapısı projesi tamamlanma oranı	Oran	34	78	77	79	80	80

**Göstergeye İlişkin Açıklama:****Hesaplama Yöntemi:****Verinin Kaynağı:****Sorumlu İdare:**

Teknolojik Araştırma Sektöründe yer alan projeleri tamamlanma durumunu ifade eder.

Teknolojik Araştırma Sektörü Projeleri Fiziki Gerçekleşmesi

Yıldız Teknik Üniversitesi Bilimsel Araştırma Projeleri Koordinatörlüğü

**Alt Program Kapsamında Yürütülecek Faaliyet Maliyetleri**

Faaliyetler	2023 Bütçe	2023 Harcama Haziran	2024 Bütçe	2025 Tahmin	2026 Tahmin
<b>Yükseköğretim Kurumları Araştırma Altyapısı Kurulması ve Geliştirilmesi</b>	<b>17.103.000</b>	<b>0</b>	<b>25.188.000</b>	<b>31.003.000</b>	<b>35.155.000</b>
Bütçe İçi	17.103.000	0	25.188.000	31.003.000	35.155.000
Bütçe Dışı	0	0	0	0	0
<b>T O P L A M</b>	<b>17.103.000</b>	<b>0</b>	<b>25.188.000</b>	<b>31.003.000</b>	<b>35.155.000</b>
Bütçe İçi	17.103.000	0	25.188.000	31.003.000	35.155.000
Bütçe Dışı	0	0	0	0	0

**Faaliyetlere İlişkin Açıklamalar:****Yükseköğretim Kurumları Araştırma Altyapısı Kurulması ve Geliştirilmesi**

Yükseköğretim Kurumları Bilimsel Araştırma Projeleri Hakkında Yönetmeliğin 13. maddesinin 2. fıkrası kapsamında yılı yatırım programında DKH-Sosyal Teknolojik Araştırma sektöründe yer alan yatırım projelerini yürüterek araştırma altyapısını geliştirmek.



**Bütçe Yılı:** 2024  
**Program Adı:** HAYAT BOYU ÖĞRENME

**Alt Program Adı:** YÜKSEKÖĞRETİM KURUMLARI SÜREKLİ EĞİTİM FAALİYETLERİ  
**Gerekçe ve Açıklamalar**

Toplumun tüm kesimlerine ihtiyaç duyduğu alanlarda eğitimler verilmesi, kamu kurum ve kuruluşları, özel sektör ve uluslararası kuruluşlarla işbirliğinin gelişmesine katkıda bulunulması amacıyla; üniversitemiz Yıldız Sürekli Eğitim Uygulama ve Araştırma Merkezi (Yıldız-SEM) ve Mesleki Eğitim Uygulama ve Araştırma Merkezi (Yıldız-MEM) bünyesinde yürütülen faaliyetleri kapsamaktadır.

**Alt Program Hedefi:**

Toplumun tüm kesimlerine ihtiyaç duyduğu alanlarda eğitimler verilmesi, kamu kurum ve kuruluşları, özel sektör ve uluslararası kuruluşlarla işbirliğinin gelişmesine katkıda bulunulması

**Performans Göstergeleri**

Performans Göstergesi	Ölçü Birimi	2022	2023 Planlanan	2023 YS Gerç. Tahmini	2024 Hedef	2025 Tahmin	2026 Tahmin
1- Dezavantajlı gruplara yönelik sosyal entegrasyon ve kapsayıcılığa ilişkin yapılan faaliyet sayısı	Sayı	48	43	50	55	65	70

**Göstergeye İlişkin Açıklama:** Dezavantajlı gruplara yönelik sosyal entegrasyon ve kapsayıcılığa ilişkin yapılan faaliyet sayısını ifade etmektedir.

**Hesaplama Yöntemi:** Faaliyet Sayısı  
**Verinin Kaynağı:** Yıldız Teknik Üniversitesi Sürekli Eğitim Uygulama ve Araştırma Merkezi (Yıldız-SEM)  
**Sorumlu İdare:**

Performans Göstergesi	Ölçü Birimi	2022	2023 Planlanan	2023 YS Gerç. Tahmini	2024 Hedef	2025 Tahmin	2026 Tahmin
2- Eğitim programlarına başvuran kişi sayısı	Sayı	4.008	6.600	4.500	7.250	8.000	8.500

**Göstergeye İlişkin Açıklama:** Yıldız Teknik Üniversitesi Sürekli Eğitim Merkezi (YILDIZ-SEM) ve Yıldız Teknik Üniversitesi Mesleki Eğitim Uygulama ve Araştırma Merkezi (YILDIZ-MEM) eğitim programlarına başvuran kişi sayısını göstermektedir.

**Hesaplama Yöntemi:** Başvuru Sayısı  
**Verinin Kaynağı:** Yıldız Teknik Üniversitesi Sürekli Eğitim Merkezi (YILDIZ-SEM), Yıldız Teknik Üniversitesi Mesleki Eğitim Uygulama ve Araştırma Merkezi (YILDIZ-MEM)  
**Sorumlu İdare:**

Performans Göstergesi	Ölçü Birimi	2022	2023 Planlanan	2023 YS Gerç. Tahmini	2024 Hedef	2025 Tahmin	2026 Tahmin
3- Mezunlara yönelik gerçekleştirilen faaliyet sayısı	Sayı	5	12	7	14	16	17

**Göstergeye İlişkin Açıklama:** Üniversitemiz Mezunlar Koordinatörlüğü tarafından mezunlarımıza yönelik faaliyetler ve etkinlikler düzenlenmektedir.

**Hesaplama Yöntemi:** Faaliyet Sayısı  
**Verinin Kaynağı:** Yıldız Teknik Üniversitesi Mezunlar Koordinatörlüğü  
**Sorumlu İdare:**

Performans Göstergesi	Ölçü Birimi	2022	2023 Planlanan	2023 YS Gerç. Tahmini	2024 Hedef	2025 Tahmin	2026 Tahmin
4- Sürekli Eğitim Merkezi (SEM) ve Dil Merkezi (DİLMER) tarafından mesleki eğitime yönelik verilen sertifika sayısı	Sayı	3.618	6.803	6.000	8.163	9.797	10.000

**Göstergeye İlişkin Açıklama:** Yıldız Teknik Üniversitesi Sürekli Eğitim Merkezi (YILDIZ-SEM), Yıldız Teknik Üniversitesi Türkçe ve Yabancı Dil Uygulama ve Araştırma Merkezi (Yıldız-TÖMER) tarafından mesleki eğitime yönelik verilen sertifika sayısı.

**Hesaplama Yöntemi:** Verilen Sertifika Sayısı  
**Verinin Kaynağı:** Yıldız Teknik Üniversitesi Sürekli Eğitim Merkezi (YILDIZ-SEM), Yıldız Teknik Üniversitesi Türkçe ve Yabancı Dil Uygulama ve Araştırma Merkezi (Yıldız-TÖMER)  
**Sorumlu İdare:**

Performans Göstergesi	Ölçü Birimi	2022	2023 Planlanan	2023 YS Gerç. Tahmini	2024 Hedef	2025 Tahmin	2026 Tahmin
5- Tamamlanan sosyal sorumluluk projeleri sayısı	Sayı	59	116	80	139	167	170

**Göstergeye İlişkin Açıklama:** Tamamlanan sosyal sorumluluk projeleri sayısını ifade etmektedir.

**Hesaplama Yöntemi:** Sosyal Sorumluluk Proje Sayısı  
**Verinin Kaynağı:** Yıldız Teknik Üniversitesi İletişim Koordinatörlüğü  
**Sorumlu İdare:**

Performans Göstergesi	Ölçü Birimi	2022	2023 Planlanan	2023 YS Gerç. Tahmini	2024 Hedef	2025 Tahmin	2026 Tahmin
6- Üniversitenin çevrecilik alanlarında aldığı ödül sayısı	Sayı	0	1	0	1	1	1

**Göstergeye İlişkin Açıklama:** Üniversitemiz çevrecilik alanında yaptığı faaliyetlerinden ödül almaya hak kazanan faaliyetleri göstermektedir.  
**Hesaplama Yöntemi:** Alınan Ödül Sayısı  
**Verinin Kaynağı:** Yıldız Teknik Üniversitesi İş Sağlığı ve Güvenliği Koordinatörlüğü  
**Sorumlu İdare:**

#### Alt Program Kapsamında Yürütülecek Faaliyet Maliyetleri

Faaliyetler	2023 Bütçe	2023 Harcama Haziran	2024 Bütçe	2025 Tahmin	2026 Tahmin
<b>Toplum Hizmetine Sunulan Eğitim Programları, Kurs ve Seminerler</b>	<b>17.000.000</b>	<b>6.690.000</b>	<b>18.000.000</b>	<b>20.000.000</b>	<b>22.000.000</b>
Bütçe İçi	0	0	0	0	0
Bütçe Dışı	17.000.000	6.690.000	18.000.000	20.000.000	22.000.000
<b>T O P L A M</b>	<b>17.000.000</b>	<b>6.690.000</b>	<b>18.000.000</b>	<b>20.000.000</b>	<b>22.000.000</b>
Bütçe İçi	0	0	0	0	0
Bütçe Dışı	17.000.000	6.690.000	18.000.000	20.000.000	22.000.000

#### Faaliyetlere İlişkin Açıklamalar:

**Bütçe Yılı:** 2024  
**Program Adı:** YÜKSEKÖĞRETİM

**Alt Program Adı:** ÖN LİSANS EĞİTİMİ, LİSANS EĞİTİMİ VE LİSANSÜSTÜ EĞİTİM  
**Gerekçe ve Açıklamalar**

Modern çağın gerektirdiği mesleki yeterliliklere sahip mezunların yetiştirilmesi amacıyla; üniversitemiz bünyesinde verilen birinci öğretim, ikinci öğretim, uzaktan eğitim, lisansüstü eğitim ve tezsiz yüksek lisans eğitimi ile kütüphane hizmetlerini kapsamaktadır.

**Alt Program Hedefi:**

Mesleki yeterlilik sahibi ve gelişime açık mezunlar yetiştirilmesi.

**Performans Göstergeleri**

Performans Göstergesi	Ölçü Birimi	2022	2023 Planlanan	2023 YS Gerç. Tahmini	2024 Hedef	2025 Tahmin	2026 Tahmin
1- Doktora eğitimini tamamlayanların sayısı	Sayı	227	366	300	400	425	450

**Göstergeye İlişkin Açıklama:** Üniversitemiz doktora programlarından mezun olan öğrenci sayısıdır.  
**Hesaplama Yöntemi:** Doktora Programlarından Mezun Olan Öğrenci Sayısı  
**Verinin Kaynağı:** Yıldız Teknik Üniversitesi Öğrenci İşleri Daire Başkanlığı  
**Sorumlu İdare:**

Performans Göstergesi	Ölçü Birimi	2022	2023 Planlanan	2023 YS Gerç. Tahmini	2024 Hedef	2025 Tahmin	2026 Tahmin
2- Eğitim bilimleri kontenjan doluluk oranı	Oran	99,07	100	100	100	100	100

**Göstergeye İlişkin Açıklama:** Kuzey Kıbrıs Türk Cumhuriyeti kontenjanı dışındaki tüm kontenjanlar doludur.  
**Hesaplama Yöntemi:** Dolu Kontenjan Sayısı / Toplam Kontenjan Sayısı  
**Verinin Kaynağı:** Yıldız Teknik Üniversitesi Öğrenci İşleri Daire Başkanlığı  
**Sorumlu İdare:**

Performans Göstergesi	Ölçü Birimi	2022	2023 Planlanan	2023 YS Gerç. Tahmini	2024 Hedef	2025 Tahmin	2026 Tahmin
3- Eğitimin program süresinde bitirilme oranı	Oran	0,45	97	50	98	99	99

**Göstergeye İlişkin Açıklama:** Eğitimin program süresinde bitirilme oranı.  
**Hesaplama Yöntemi:** Süresinde Biten Eğitim Programı / Toplam Eğitim Programı  
**Verinin Kaynağı:** Yıldız Teknik Üniversitesi Öğrenci İşleri Daire Başkanlığı  
**Sorumlu İdare:**

Performans Göstergesi	Ölçü Birimi	2022	2023 Planlanan	2023 YS Gerç. Tahmini	2024 Hedef	2025 Tahmin	2026 Tahmin
4- Fen bilimleri kontenjan doluluk oranı	Oran	100	100	100	100	100	100

**Göstergeye İlişkin Açıklama:** Kuzey Kıbrıs Türk Cumhuriyeti kontenjanı dışındaki tüm kontenjanlar doludur.  
**Hesaplama Yöntemi:** Dolu Kontenjan Sayısı / Kontenjan Sayısı  
**Verinin Kaynağı:** Yıldız Teknik Üniversitesi Öğrenci İşleri Daire Başkanlığı  
**Sorumlu İdare:**

Performans Göstergesi	Ölçü Birimi	2022	2023 Planlanan	2023 YS Gerç. Tahmini	2024 Hedef	2025 Tahmin	2026 Tahmin
5- Kütüphanede bulunan basılı ve elektronik kaynak sayısı	Sayı	6.355.805	3.593.700	7.000.000	3.953.070	4.348.377	7.000.000

**Göstergeye İlişkin Açıklama:** Yıldız Şevket Sabancı Kütüphanesi ve Şehit Prof. Dr. İlhan VARANK Merkez Kütüphanesi olmak üzere iki yerleşkimizde kütüphane hizmetleri verilmektedir. Kütüphanede bulunan basılı ve elektronik kaynak sayısını göstermektedir.  
**Hesaplama Yöntemi:** Basılı Kaynak Sayısı + Elektronik Kaynak Sayısı  
**Verinin Kaynağı:** Yıldız Teknik Üniversitesi İdare Faaliyet Raporu  
**Sorumlu İdare:**

Performans Göstergesi	Ölçü Birimi	2022	2023 Planlanan	2023 YS Gerç. Tahmini	2024 Hedef	2025 Tahmin	2026 Tahmin
6- Kütüphanede bulunan öğrenci başına düşen basılı ve elektronik kaynak sayısı	Sayı	153,77	114	154	125	138	200

**Göstergeye İlişkin Açıklama:** Yıldız Şevket Sabancı Kütüphanesi (417 kişi) ve Şehit Prof. Dr. İlhan VARANK Merkez Kütüphanesi (681kişi) olmak üzere iki yerleşkimizde toplam 1098 kişi kapasiteyle kütüphane hizmetleri verilmektedir. Kütüphanede bulunan öğrenci başına düşen basılı ve elektronik kaynak sayısını göstermektedir.  
**Hesaplama Yöntemi:** Basılı ve Elektronik Yayın Sayısı / Öğrenci Sayısı  
**Verinin Kaynağı:** Yıldız Teknik Üniversitesi İdare Faaliyet Raporu  
**Sorumlu İdare:**

Performans Göstergesi	Ölçü Birimi	2022	2023 Planlanan	2023 YS Gerç. Tahmini	2024 Hedef	2025 Tahmin	2026 Tahmin
7- Kütüphaneden yararlanan kişi sayısı	Sayı	973.932	154.396	1.000.000	169.835	186.818	1.000.000

**Göstergeye İlişkin Açıklama:** Yıldız Şevket Sabancı Kütüphanesi (417 kişi) ve Şehit Prof. Dr. İlhan VARANK Merkez Kütüphanesi (681kişi) olmak üzere iki yerleşkimizde toplam 1098 kişi kapasiteyle kütüphane hizmetleri verilmektedir. Kütüphaneden yararlanan kişi sayısını göstermektedir.

**Hesaplama Yöntemi:** Kitap Ödünç Alan Kişi Sayısı

**Verinin Kaynağı:** Yıldız Teknik Üniversitesi Kütüphane ve Dokümantasyon Daire Başkanlığı

**Sorumlu İdare:**

Performans Göstergesi	Ölçü Birimi	2022	2023 Planlanan	2023 YS Gerç. Tahmini	2024 Hedef	2025 Tahmin	2026 Tahmin
8- Lisansüstü öğrencilerin toplam öğrenciler içindeki payı	Oran	32,43	29	32,5	32	34	34

**Göstergeye İlişkin Açıklama:** Lisansüstü öğrencilerin toplam öğrenciler içindeki yüzdelik oranını ifade etmektedir.

**Hesaplama Yöntemi:** Lisansüstü Öğrenci Sayısı / Toplam Öğrenci Sayısı

**Verinin Kaynağı:** Yıldız Teknik Üniversitesi Öğrenci İşleri Daire Başkanlığı

**Sorumlu İdare:**

Performans Göstergesi	Ölçü Birimi	2022	2023 Planlanan	2023 YS Gerç. Tahmini	2024 Hedef	2025 Tahmin	2026 Tahmin
9- Öğrenci başına düşen eğitim alanı	Metrekare	4,33	5,2	4,33	5,3	5,4	5,4

**Göstergeye İlişkin Açıklama:** Öğrenci başına kaç metrekare eğitim alanı düştüğünü göstermektedir.

**Hesaplama Yöntemi:** Eğitim Alanı / Toplam Öğrenci Sayısı

**Verinin Kaynağı:** Yapı İşleri ve Teknik Daire Başkanlığı - Öğrenci İşleri Daire Başkanlığı

**Sorumlu İdare:**

Performans Göstergesi	Ölçü Birimi	2022	2023 Planlanan	2023 YS Gerç. Tahmini	2024 Hedef	2025 Tahmin	2026 Tahmin
10- Öğrenci başına düşen kapalı alan	Metrekare	9,71	9,5	9,7	10,4	10,4	0

**Göstergeye İlişkin Açıklama:** Öğrenci başına kaç metrekare kapalı alan düştüğünü göstermektedir.

**Hesaplama Yöntemi:** Toplam Kapalı Alan / Toplam Öğrenci Sayısı

**Verinin Kaynağı:** Yapı İşleri ve Teknik Daire Başkanlığı - Öğrenci İşleri Daire Başkanlığı

**Sorumlu İdare:**

Performans Göstergesi	Ölçü Birimi	2022	2023 Planlanan	2023 YS Gerç. Tahmini	2024 Hedef	2025 Tahmin	2026 Tahmin
11- Öğrenci değişim programlarından yararlanan öğrencilerin oranı	Oran	0,02	2,9	0,1	3,5	4,2	4,2

**Göstergeye İlişkin Açıklama:** Erasmus, Erasmus Plus, Mevlana ve Farabi değişim programlarından yararlanan öğrenci sayısının, toplam öğrenci sayısına oranını ifade etmektedir.

**Hesaplama Yöntemi:** Değişim Programlarından Yararlanan Öğrenci Sayısı / Toplam Öğrenci Sayısı

**Verinin Kaynağı:** Yıldız Teknik Üniversitesi Uluslararası Öğrenci Koordinatörlüğü - Yıldız Teknik Üniversitesi Öğrenci İşleri Daire Başkanlığı

**Sorumlu İdare:**

Performans Göstergesi	Ölçü Birimi	2022	2023 Planlanan	2023 YS Gerç. Tahmini	2024 Hedef	2025 Tahmin	2026 Tahmin
12- Öğretim üyesi başına düşen öğrenci sayısı	Sayı	44,59	30,5	40	29	27,6	27,6

**Göstergeye İlişkin Açıklama:** Öğretim üyesi başına düşen öğrenci sayısını ifade etmektedir.

**Hesaplama Yöntemi:** Toplam Öğrenci Sayısı / Öğretim Üyesi Sayısı

**Verinin Kaynağı:** Yıldız Teknik Üniversitesi Personel Daire Başkanlığı - Yıldız Teknik Üniversitesi Öğrenci İşleri Daire Başkanlığı

**Sorumlu İdare:**

Performans Göstergesi	Ölçü Birimi	2022	2023 Planlanan	2023 YS Gerç. Tahmini	2024 Hedef	2025 Tahmin	2026 Tahmin
13- Sağlık bilimleri kontenjan doluluk oranı	Oran	0	0	0	0	0	0

**Göstergeye İlişkin Açıklama:**

**Hesaplama Yöntemi:**

**Verinin Kaynağı:**

**Sorumlu İdare:**

Lütfen detay ekranından kaynak ve yayınlama sıklığı bilgilerini giriniz!

Performans Göstergesi	Ölçü Birimi	2022	2023 Planlanan	2023 YS Gerç. Tahmini	2024 Hedef	2025 Tahmin	2026 Tahmin
14- Sosyal bilimler kontenjan doluluk oranı	Oran	99,88	100	100	100	100	100

**Göstergeye İlişkin Açıklama:** Kuzey Kıbrıs Türk Cumhuriyeti kontenjanı dışındaki tüm kontenjanlar doludur.  
**Hesaplama Yöntemi:** Dolu Kontenjan Sayısı / Toplam Kontenjan Sayısı  
**Verinin Kaynağı:** Yıldız Teknik Üniversitesi Öğrenci İşleri Daire Başkanlığı  
**Sorumlu İdare:**

Performans Göstergesi	Ölçü Birimi	2022	2023 Planlanan	2023 YS Gerç. Tahmini	2024 Hedef	2025 Tahmin	2026 Tahmin
15- Teknokent veya Teknoloji Transfer Ofisi (TTO) projelerine katılan öğrenci sayısı	Sayı	127	2.198	150	2.418	2.660	2.700

**Göstergeye İlişkin Açıklama:** YTÜ Teknopark ve Teknoloji Transfer Ofisi (TTO) projelerine katılan öğrenci sayısı.  
**Hesaplama Yöntemi:** Yıldız Teknik Üniversitesi Teknoloji Transfer Ofisi  
**Verinin Kaynağı:** Yıldız Teknik Üniversitesi Teknoloji Transfer Ofisi  
**Sorumlu İdare:**

Performans Göstergesi	Ölçü Birimi	2022	2023 Planlanan	2023 YS Gerç. Tahmini	2024 Hedef	2025 Tahmin	2026 Tahmin
16- Uluslararası kuruluşlarla ortak uygulanan eğitim programı sayısı	Sayı	1	7	1	8	9	10

**Göstergeye İlişkin Açıklama:** Uluslararası kuruluşlarla ortak uygulanan eğitim programı sayısı.  
**Hesaplama Yöntemi:** Uluslararası Ortak Eğitim Programı Sayısı  
**Verinin Kaynağı:** Yıldız Teknik Üniversitesi İdare Faaliyet Raporu  
**Sorumlu İdare:**

Performans Göstergesi	Ölçü Birimi	2022	2023 Planlanan	2023 YS Gerç. Tahmini	2024 Hedef	2025 Tahmin	2026 Tahmin
17- Yabancı dilde eğitim veren program sayısı	Sayı	41	48	41	49	50	50

**Göstergeye İlişkin Açıklama:** YÖK Atlas sistemindeki eğitim dili %100 İngilizce olan programlar listelenmiştir.  
**Hesaplama Yöntemi:** Eğitim Dili %100 İngilizce Olan Program Sayısı  
**Verinin Kaynağı:** YÖK Atlas  
**Sorumlu İdare:**

Performans Göstergesi	Ölçü Birimi	2022	2023 Planlanan	2023 YS Gerç. Tahmini	2024 Hedef	2025 Tahmin	2026 Tahmin
18- Yabancı uyruklu akademisyen sayısı	Sayı	14	23	14	25	28	28

**Göstergeye İlişkin Açıklama:** Yabancı uyruklu akademisyen sayısını ifade etmektedir.  
**Hesaplama Yöntemi:** Yabancı Uyruklu Akademisyen Sayısı  
**Verinin Kaynağı:** Yıldız Teknik Üniversitesi Personel Daire Başkanlığı  
**Sorumlu İdare:**

Performans Göstergesi	Ölçü Birimi	2022	2023 Planlanan	2023 YS Gerç. Tahmini	2024 Hedef	2025 Tahmin	2026 Tahmin
19- Yabancı uyruklu öğrenci sayısı	Sayı	2.531	3.432	2.900	4.118	4.942	5.000

**Göstergeye İlişkin Açıklama:** Yabancı uyruklu öğrenci sayısını ifade etmektedir.  
**Hesaplama Yöntemi:** Toplam Yabancı Uyruklu Öğrenci Sayısı  
**Verinin Kaynağı:** Yıldız Teknik Üniversitesi Öğrenci İşleri Daire Başkanlığı  
**Sorumlu İdare:**

Performans Göstergesi	Ölçü Birimi	2022	2023 Planlanan	2023 YS Gerç. Tahmini	2024 Hedef	2025 Tahmin	2026 Tahmin
20- Yan dal ve çift ana dal programından mezun olanların toplam mezun sayısına oranı	Oran	0,23	1,2	0,3	1,3	1,4	1,5

**Göstergeye İlişkin Açıklama:** Öğrencilerimizin yan dal ve çift ana dal programlarından yararlanma oranını göstermektedir.  
**Hesaplama Yöntemi:** Mezun Yan Dal ve Çift Ana Dal Öğrenci Sayısı / Toplam Mezun Sayısı  
**Verinin Kaynağı:** Yıldız Teknik Üniversitesi Bilgi İşlem Daire Başkanlığı  
**Sorumlu İdare:**

#### Alt Program Kapsamında Yürütülecek Faaliyet Maliyetleri

Faaliyetler	2023 Bütçe	2023 Harcama Haziran	2024 Bütçe	2025 Tahmin	2026 Tahmin
Doktora Öğrencilerine Yönelik Burs Hizmetleri	0	1.351.062	0	0	0
Bütçe İçi	0	1.351.062	0	0	0

Bütçe Dışı	0	0	0	0	0
<b>Doktora ve Tıpta Uzmanlık Eğitimi</b>	<b>87.442.000</b>	<b>29.426.906</b>	<b>190.558.000</b>	<b>237.511.000</b>	<b>277.213.000</b>
Bütçe İçi	87.442.000	29.426.906	190.558.000	237.511.000	277.213.000
Bütçe Dışı	0	0	0	0	0
<b>Lisans Öğrencilerine Yönelik Burs Hizmetleri</b>	<b>0</b>	<b>273.375</b>	<b>0</b>	<b>0</b>	<b>0</b>
Bütçe İçi	0	273.375	0	0	0
Bütçe Dışı	0	0	0	0	0
<b>Yükseköğretim Kurumları Bilgi ve Kültürel Kaynaklar ile Sportif Altyapının Geliştirilmesi Hizmetleri</b>	<b>41.740.000</b>	<b>13.553.212</b>	<b>72.203.000</b>	<b>52.071.000</b>	<b>59.314.000</b>
Bütçe İçi	41.740.000	13.553.212	72.203.000	52.071.000	59.314.000
Bütçe Dışı	0	0	0	0	0
<b>Yükseköğretim Kurumları Birinci Öğretim</b>	<b>1.002.002.000</b>	<b>544.720.346</b>	<b>2.173.187.000</b>	<b>2.631.697.000</b>	<b>2.925.638.000</b>
Bütçe İçi	971.202.000	533.715.202	2.134.187.000	2.581.697.000	2.870.638.000
Bütçe Dışı	30.800.000	11.005.144	39.000.000	50.000.000	55.000.000
<b>Yükseköğretim Kurumları İkinci Öğretim</b>	<b>633.000</b>	<b>222.979</b>	<b>1.350.000</b>	<b>1.660.000</b>	<b>1.883.000</b>
Bütçe İçi	633.000	222.979	1.350.000	1.660.000	1.883.000
Bütçe Dışı	0	0	0	0	0
<b>Yükseköğretim Kurumları Tezsiz Yüksek Lisans</b>	<b>6.654.000</b>	<b>10.998.190</b>	<b>12.600.000</b>	<b>15.066.000</b>	<b>17.500.000</b>
Bütçe İçi	6.654.000	10.998.190	12.600.000	15.066.000	17.500.000
Bütçe Dışı	0	0	0	0	0
<b>Yükseköğretim Kurumları Uluslararası Ortak Eğitim ve Öğretim Programı</b>	<b>146.984.435</b>	<b>57.523.816</b>	<b>120.000.000</b>	<b>130.000.000</b>	<b>140.000.000</b>
Bütçe İçi	0	0	0	0	0
Bütçe Dışı	146.984.435	57.523.816	120.000.000	130.000.000	140.000.000
<b>Yükseköğretim Kurumları Uzaktan Eğitim</b>	<b>179.000</b>	<b>0</b>	<b>350.000</b>	<b>400.000</b>	<b>500.000</b>
Bütçe İçi	179.000	0	350.000	400.000	500.000
Bütçe Dışı	0	0	0	0	0
<b>Yükseköğretim Kurumları Yaz Okulları</b>	<b>500.000</b>	<b>70.297</b>	<b>800.000</b>	<b>983.000</b>	<b>1.117.000</b>
Bütçe İçi	500.000	70.297	800.000	983.000	1.117.000
Bütçe Dışı	0	0	0	0	0
<b>T O P L A M</b>	<b>1.286.134.435</b>	<b>658.140.183</b>	<b>2.571.048.000</b>	<b>3.069.388.000</b>	<b>3.423.165.000</b>
Bütçe İçi	1.108.350.000	589.611.223	2.412.048.000	2.889.388.000	3.228.165.000
Bütçe Dışı	177.784.435	68.528.960	159.000.000	180.000.000	195.000.000

### Faaliyetlere İlişkin Açıklamalar:

#### Doktora Öğrencilerine Yönelik Burs Hizmetleri

2547 sayılı Yükseköğretim Kanununun 10. maddesi kapsamında üniversitemizde mesleki yeterlilik sahibi ve gelişime açık mezunlar yetiştirilmesi amacıyla, doktora öğrencilerine Yükseköğretim Kurulu tarafından 100/2000 Doktora Bursu verilmesi.

#### Doktora ve Tıpta Uzmanlık Eğitimi

2547 sayılı Yükseköğretim Kanununun 10. maddesi kapsamında üniversitemizde mesleki yeterlilik sahibi ve gelişime açık mezunlar yetiştirilmesi amacıyla, doktora öğrencilerine yönelik faaliyetleri gerçekleştirmektedir.

#### Lisans Öğrencilerine Yönelik Burs Hizmetleri

2547 sayılı Yükseköğretim Kanununun 10. maddesi kapsamında Üniversitemizde mesleki yeterlilik sahibi ve gelişime açık mezunlar yetiştirilmesi amacıyla, belirli programlardaki lisans öğrencilerine Yükseköğretim Kurulu tarafından Destek Bursu verilmesi.

#### Yükseköğretim Kurumları Bilgi ve Kültürel Kaynaklar ile Sportif Altyapının Geliştirilmesi Hizmetleri

2547 sayılı Yükseköğretim Kanunu, 4734 sayılı Kamu İhale Kanunu ve 5018 sayılı Kamu Mali Yönetim ve Kontrol Kanunu kapsamında Üniversitemizde basılı ve elektronik yayın sayımızı nitelik ve nicelik olarak artırarak hizmet kitlemizin memnuniyetini sağlamak amacıyla, kütüphane faaliyetlerini geliştirmek, elektronik ortamda yayın ve periyodik yayın alımı yapmak.

#### Yükseköğretim Kurumları Birinci Öğretim

2547 sayılı Yükseköğretim Kanununun 43. maddesi kapsamında Üniversitemizde mesleki yeterlilik sahibi ve gelişime açık mezunlar yetiştirilmesi amacıyla örgün gören öğrencilere ilişkin hizmetleri gerçekleştirmek.

#### Yükseköğretim Kurumları İkinci Öğretim

2547 sayılı Yükseköğretim Kanununun 43. maddesi kapsamında Üniversitemizde mesleki yeterlilik sahibi ve gelişime açık mezunlar yetiştirilmesi amacıyla, ikinci öğretimde eğitim gören öğrencilere ilişkin hizmetleri gerçekleştirmek.

#### Yükseköğretim Kurumları Tezsiz Yüksek Lisans

2547 sayılı Yükseköğretim Kanununun 50. maddesi kapsamında Üniversitemizde mesleki yeterlilik sahibi ve gelişime açık mezunlar yetiştirilmesi amacıyla Üniversitemizde tezsiz yüksek lisans eğitimi gören öğrencilere ilişkin hizmetleri gerçekleştirmek.

**Yükseköğretim Kurumları Uzaktan Eğitim**

2547 sayılı Yükseköğretim Kanununun 43. maddesi kapsamında Üniversitemizde mesleki yeterlilik sahibi ve gelişime açık mezunlar yetiştirilmesi amacıyla uzaktan eğitim kapsamında eğitim gören öğrencilere ilişkin hizmetleri gerçekleştirmek.

**Yükseköğretim Kurumları Yaz Okulları**

2547 sayılı Yükseköğretim Kanununun 43. maddesi kapsamında Üniversitemizde mesleki yeterlilik sahibi ve gelişime açık mezunlar yetiştirilmesi amacıyla yaz okulu kapsamında eğitim gören öğrencilere ilişkin hizmetleri gerçekleştirmek.

**Alt Program Adı:** ÖĞRETİM ELEMANLARINA SAĞLANAN BURS VE DESTEKLER  
**Gerekçe ve Açıklamalar**

Mesleki açıdan alanında yetkin, üretken öğretim elemanları yetiştirilmesi amacıyla; araştırma görevlilerine Öğretim Üyesi Yetiştirme Programı (ÖYP) bursları ve Yükseköğretim Kurulu tarafından verilen Yurt Dışı Araştırma Bursları (YUDAB) ile öğretim elemanlarına Yükseköğretim Kurulu tarafından verilen yurt dışı yabancı dil bursu sağlanmasını kapsamaktadır.

**Alt Program Hedefi:**

Alanında yetkin, araştırmacı, bilgi üreten ve aktaran akademisyenler yetiştirilmesi.

**Performans Göstergeleri**

Performans Göstergesi	Ölçü Birimi	2022	2023 Planlanan	2023 YS Gerç. Tahmini	2024 Hedef	2025 Tahmin	2026 Tahmin
1- SCI, SCI-Expanded, SSCI ve AHCI kapsamındaki dergilerde öğretim elemanı başına düşen yayın sayısı	Sayı	1,7	0,9	1,8	1	1,1	1,8

**Göstergeye İlişkin Açıklama:** SCI, SCI-Expanded, SSCI ve AHCI kapsamındaki dergilerde öğretim elemanı başına düşen yayın sayısı.  
**Hesaplama Yöntemi:** Atf Sayısı / Öğretim Elemanı Sayısı

**Verinin Kaynağı:** Web Of Science  
**Sorumlu İdare:**

Performans Göstergesi	Ölçü Birimi	2022	2023 Planlanan	2023 YS Gerç. Tahmini	2024 Hedef	2025 Tahmin	2026 Tahmin
2- Yükseköğretim Kurulu tarafından belirlenecek öncelikli alanlarda sağlanan burslardan yararlanan doktora öğrenci sayısı	Sayı	66	201	100	221	243	245

**Göstergeye İlişkin Açıklama:** 100/2000 Doktora burslarını kapsamaktadır.  
**Hesaplama Yöntemi:** YÖK 100/2000 Doktora Bursundan Yararlanan Doktora Öğrenci Sayısı  
**Verinin Kaynağı:** Yıldız Teknik Üniversitesi Öğrenci İşleri Daire Başkanlığı  
**Sorumlu İdare:**

Performans Göstergesi	Ölçü Birimi	2022	2023 Planlanan	2023 YS Gerç. Tahmini	2024 Hedef	2025 Tahmin	2026 Tahmin
3- Yükseköğretim Kurulu tarafından sağlanan araştırma desteklerinden yararlananların sayısı	Sayı	2	1	1	1	1	2

**Göstergeye İlişkin Açıklama:** YUDAB Programı Araştırma Bursundan Yararlanan Öğrenci Sayısı  
**Hesaplama Yöntemi:** Yıldız Teknik Üniversitesi Öğrenci İşleri Daire Başkanlığı  
**Verinin Kaynağı:**  
**Sorumlu İdare:**

Performans Göstergesi	Ölçü Birimi	2022	2023 Planlanan	2023 YS Gerç. Tahmini	2024 Hedef	2025 Tahmin	2026 Tahmin
4- Yükseköğretim Kurulu, Türkiye Bilimler Akademisi ve TÜBİTAK bilim, teşvik ve sanat ödülleri sayısı	Sayı	1	4	1	4	4	4

**Göstergeye İlişkin Açıklama:** Yükseköğretim Kurulu, Türkiye Bilimler Akademisi ve TÜBİTAK bilim, teşvik ve sanat ödülleri sayısı.  
**Hesaplama Yöntemi:** Ödül Sayısı  
**Verinin Kaynağı:** Yılı Üniversite İzleme ve Değerlendirme Raporları  
**Sorumlu İdare:**

**Alt Program Kapsamında Yürütülecek Faaliyet Maliyetleri**

Faaliyetler	2023 Bütçe	2023 Harcama Haziran	2024 Bütçe	2025 Tahmin	2026 Tahmin
<b>Öğretim Üyesi Yetiştirme Programı ve Yurtdışı Destek Hizmetleri</b>	0	4.563	0	0	0
Bütçe İçi	0	4.563	0	0	0
Bütçe Dışı	0	0	0	0	0

<b>TOPLAM</b>	<b>0</b>	<b>4.563</b>	<b>0</b>	<b>0</b>	<b>0</b>
Bütçe İçi	0	4.563	0	0	0
Bütçe Dışı	0	0	0	0	0

### Faaliyetlere İlişkin Açıklamalar:

#### Araştırma Görevlileri Yurtdışı Araştırma Bursu Hizmetleri

2547 sayılı Yükseköğretim Kanununun 10. maddesi kapsamında üniversitemizde alanında yetkin, araştırmacı, bilgi üreten ve aktaran akademisyenler yetiştirilmesi amacıyla, araştırma görevlilerine Yükseköğretim Kurulu tarafından Yurt Dışı Araştırma Bursları (YUDAB) verilmesi.

#### Öğretim Üyesi Yetiştirme Programı ve Yurtdışı Destek Hizmetleri

2547 sayılı Yükseköğretim Kanununun 35. maddesi kapsamında Üniversitemizde alanında yetkin, araştırmacı, bilgi üreten ve aktaran akademisyenler yetiştirilmesi amacıyla, araştırma görevlilerine Öğretim Üyesi Yetiştirme Programı (ÖYP) kapsamında burs verilmesi.

### Alt Program Adı: YÜKSEKÖĞRETİMDE ÖĞRENCİ YAŞAMI

#### Gerekçe ve

#### Açıklamalar

Üniversitemiz öğrencilerinin beslenme, barınma, sağlık, kültür, spor ve diğer gerekli ihtiyaçlarını karşılamak ve öğrencilerin sosyal açıdan gelişmelerine yardımcı olmak amacıyla; üniversitemiz yemekhaneleri, yurtları, mediko sosyal sağlık birimleri ve spor tesislerinde verilen hizmetleri ve öğrenci kulüp ve topluluklarına verilen destekleri kapsamaktadır.

#### Alt Program Hedefi:

Yükseköğretim öğrencilerine sunulan beslenme ve barınma hizmetlerinin kalitesinin artırılması; öğrencilerin kişisel ve sosyal gelişimi desteklenerek yaşam kalitesinin yükseltilmesi

#### Performans Göstergeleri

Performans Göstergesi	Ölçü Birimi	2022	2023 Planlanan	2023 YS Gerç. Tahmini	2024 Hedef	2025 Tahmin	2026 Tahmin
1- Barınma hizmetlerinden yararlanan öğrenci sayısı	Sayı	113	3.758	113	3.758	3.758	3.758

#### Göstergeye İlişkin Açıklama:

Üniversitemiz Davutpaşa Kampüsünde üç kız yurdu bulunmaktadır.

#### Hesaplama Yöntemi:

Üniversitemiz Yurtlarından Yararlanan Öğrenci Sayısı

#### Verinin Kaynağı:

Yıldız Teknik Üniversitesi Sağlık, Kültür ve Spor Daire Başkanlığı

#### Sorumlu İdare:

Performans Göstergesi	Ölçü Birimi	2022	2023 Planlanan	2023 YS Gerç. Tahmini	2024 Hedef	2025 Tahmin	2026 Tahmin
2- Beslenme hizmetlerinden yararlanan öğrenci sayısı	Sayı	41.000	32.000	41.000	32.500	33.000	41.000

#### Göstergeye İlişkin Açıklama:

Üniversitemiz, Yıldız ve Davutpaşa yerleşkelerinde yer alan öğrenci yemekhane hizmetlerinden yararlanan öğrenci sayısını ifade etmektedir.

#### Hesaplama Yöntemi:

Üniversitemiz Yemekhanelerinden Yararlanan Öğrenci Sayısı

#### Verinin Kaynağı:

Yıldız Teknik Üniversitesi Sağlık, Kültür ve Spor Daire Başkanlığı

#### Sorumlu İdare:

Performans Göstergesi	Ölçü Birimi	2022	2023 Planlanan	2023 YS Gerç. Tahmini	2024 Hedef	2025 Tahmin	2026 Tahmin
3- Öğrenci başına düşen sosyal donatı alanı	Metrekare	0,18	2	0,2	2,1	2,2	2,2

#### Göstergeye İlişkin Açıklama:

Öğrenci başına düşen sosyal donatı alanını ifade etmektedir.

#### Hesaplama Yöntemi:

Sosyal Donatı Alanı / Toplam Öğrenci Sayısı

#### Verinin Kaynağı:

Yıldız Teknik Üniversitesi İdare Faaliyet Raporu

#### Sorumlu İdare:

Performans Göstergesi	Ölçü Birimi	2022	2023 Planlanan	2023 YS Gerç. Tahmini	2024 Hedef	2025 Tahmin	2026 Tahmin
4- Öğrenci kulüp ve topluluk sayısı	Sayı	119	133	120	140	147	147

#### Göstergeye İlişkin Açıklama:

Üniversitemiz öğrencileri tarafından kurulan ve faaliyet gösteren öğrenci topluluk ve kulüp sayısını belirtmektedir.

#### Hesaplama Yöntemi:

Yıldız Teknik Üniversitesi İdare Faaliyet Raporu

#### Verinin Kaynağı:

Yıldız Teknik Üniversitesi İdare Faaliyet Raporu

#### Sorumlu İdare:



Performans Göstergesi	Ölçü Birimi	2022	2023 Planlanan	2023 YS Gerç. Tahmini	2024 Hedef	2025 Tahmin	2026 Tahmin
5- Sosyal, kültürel ve sportif faaliyet sayısı	Sayı	860	661	850	727	800	900

**Göstergeye İlişkin Açıklama:**

Üniversitemizde yürütülen sosyal, kültürel ve sportif faaliyet sayısını ifade etmektedir.

**Hesaplama Yöntemi:**

Sosyal Faaliyet Sayısı + Kültürel Faaliyet sayısı + Sportif Faaliyet Sayısı

**Verinin Kaynağı:**

Yıldız Teknik Üniversitesi Sağlık, Kültür ve Spor Daire Başkanlığı Kültür Hizmetleri Şube Müdürlüğü

**Sorumlu İdare:**

Performans Göstergesi	Ölçü Birimi	2022	2023 Planlanan	2023 YS Gerç. Tahmini	2024 Hedef	2025 Tahmin	2026 Tahmin
6- Yükseköğretimde öğrenci başına barınma harcaması	TL	14,7	3,45	30	3,5	3,55	30

**Göstergeye İlişkin Açıklama:**

Üniversitemiz Davutpaşa Kampüsünde üç kız yurdu bulunmaktadır.

**Hesaplama Yöntemi:**

Toplam Barınma Harcaması / Toplam Öğrenci sayısı

**Verinin Kaynağı:**

Yıldız Teknik Üniversitesi Sağlık, Kültür ve Spor Daire Başkanlığı

**Sorumlu İdare:**

Performans Göstergesi	Ölçü Birimi	2022	2023 Planlanan	2023 YS Gerç. Tahmini	2024 Hedef	2025 Tahmin	2026 Tahmin
7- Yükseköğretimde öğrenci başına beslenme harcaması	TL	860,35	11,17	1.500	12,29	13,52	13,52

**Göstergeye İlişkin Açıklama:**

Üniversitemiz Davutpaşa Kampüsünde üç kız yurdu bulunmaktadır. Yurtlarımız Çağdaş Yaşam Sennur-Selçuk Öztap Yurdu, Şehide Türkan Türkmen Tekin Yurdu, İstanbul Kız Liseliler Kız Öğrenci Yurdu olup toplam 170 kişi kapasitelidir. Öğrenci başına düşen barınma harcamasını göstermektedir.

**Hesaplama Yöntemi:**

Toplam Barınma Harcaması / Toplam Öğrenci sayısı

**Verinin Kaynağı:**

Yıldız Teknik Üniversitesi Sağlık, Kültür ve Spor Daire Başkanlığı

**Sorumlu İdare:**

Performans Göstergesi	Ölçü Birimi	2022	2023 Planlanan	2023 YS Gerç. Tahmini	2024 Hedef	2025 Tahmin	2026 Tahmin
8- Yükseköğretimde öğrenci yaşamından memnuniyet oranı	Oran	0	82	82	83	84	84

**Göstergeye İlişkin Açıklama:**

Öğrencilere kampüs yaşamının iyileştirilebilmesi için sunulan hizmetlere ilişkin memnuniyet anket sonuçlarını kapsamaktadır.

**Hesaplama Yöntemi:**

Memnuniyet Oranı

**Verinin Kaynağı:**

Yıldız Teknik Üniversitesi Bilgi İşlem Daire Başkanlığı

**Sorumlu İdare:**

Performans Göstergesi	Ölçü Birimi	2022	2023 Planlanan	2023 YS Gerç. Tahmini	2024 Hedef	2025 Tahmin	2026 Tahmin
9- Yükseköğretimde öğrencilere sunulan sağlık hizmetinden yararlanan öğrenci sayısının toplam öğrenci sayısına oranı	Oran	0,05	53	52	54	55	56

**Göstergeye İlişkin Açıklama:**

Üniversitemizde Yıldız ve Davutpaşa yerleşkelerinde Mediko Sosyal Sağlık Birimlerimiz öğrencilerimize ve çalışanlarımıza hizmet vermektedir. Mediko Sosyal hizmetinden yararlanan öğrenci sayısını ifade etmektedir.

**Hesaplama Yöntemi:**

Mediko Sosyal Hizmetlerinden Yararlanan Öğrenci Sayısı / Toplam Öğrenci Sayısı

**Verinin Kaynağı:**

Yıldız Teknik Üniversitesi Sağlık, Kültür ve Spor Daire Başkanlığı

**Sorumlu İdare:****Alt Program Kapsamında Yürütülecek Faaliyet Maliyetleri**

Faaliyetler	2023 Bütçe	2023 Harcama Haziran	2024 Bütçe	2025 Tahmin	2026 Tahmin
<b>Yükseköğretimde Barınma Hizmetleri</b>	<b>868.000</b>	<b>2.336.525</b>	<b>1.524.000</b>	<b>1.878.000</b>	<b>2.126.000</b>
Bütçe İçi	868.000	2.336.525	1.524.000	1.878.000	2.126.000
Bütçe Dışı	0	0	0	0	0
<b>Yükseköğretimde Beslenme Hizmetleri</b>	<b>15.087.000</b>	<b>17.655.255</b>	<b>106.453.000</b>	<b>131.041.000</b>	<b>148.575.000</b>
Bütçe İçi	15.087.000	17.655.255	106.453.000	131.041.000	148.575.000
Bütçe Dışı	0	0	0	0	0
<b>Yükseköğretimde Kültür ve Spor Hizmetleri</b>	<b>760.000</b>	<b>1.469.355</b>	<b>1.338.000</b>	<b>1.646.000</b>	<b>1.871.000</b>
Bütçe İçi	760.000	1.469.355	1.338.000	1.646.000	1.871.000
Bütçe Dışı	0	0	0	0	0
<b>Yükseköğretimde Öğrenci Yaşamına İlişkin Diğer Hizmetler</b>	<b>24.862.000</b>	<b>13.601.889</b>	<b>51.867.000</b>	<b>62.871.000</b>	<b>71.686.000</b>
Bütçe İçi	24.862.000	13.601.889	51.867.000	62.871.000	71.686.000
Bütçe Dışı	0	0	0	0	0
<b>Yükseköğretimde Sağlık Hizmetleri</b>	<b>265.000</b>	<b>672.368</b>	<b>468.000</b>	<b>576.000</b>	<b>653.000</b>
Bütçe İçi	265.000	672.368	468.000	576.000	653.000

Bütçe Dışı	0	0	0	0	0
<b>TOPLAM</b>	<b>41.842.000</b>	<b>35.735.392</b>	<b>161.650.000</b>	<b>198.012.000</b>	<b>224.911.000</b>
Bütçe İçi	41.842.000	35.735.392	161.650.000	198.012.000	224.911.000
Bütçe Dışı	0	0	0	0	0

### Faaliyetlere İlişkin Açıklamalar:

#### **Yükseköğretimde Barınma Hizmetleri**

2547 sayılı Yükseköğretim Kanununun 47. maddesi kapsamında, Üniversitemiz Sağlık, Kültür ve Spor Daire Başkanlığı bünyesinde; Üniversitemizde yüksek öğretim öğrencilerine sunulan barınma hizmetlerinin kalitesinin artırılması; öğrencilerin kişisel ve sosyal gelişimi desteklenerek yaşam kalitesinin yükseltilmesi amacıyla, öğrencilerinin yurt kapasitesi kapsamında barınma hizmetlerini sağlamak.

#### **Yükseköğretimde Beslenme Hizmetleri**

2547 sayılı Yükseköğretim Kanununun 47. maddesi ve 4734 sayılı Kamu İhale Kanunu kapsamında, Üniversitemiz Sağlık, Kültür ve Spor Daire Başkanlığı bünyesinde; Üniversitemizde Yükseköğretim öğrencilerine sunulan beslenme hizmetlerinin kalitesinin artırılması; öğrencilerin kişisel ve sosyal gelişimi desteklenerek yaşam kalitesinin yükseltilmesi amacıyla, öğrencilere beslenme hizmetlerini sağlamak.

#### **Yükseköğretimde Kültür ve Spor Hizmetleri**

2547 sayılı Yükseköğretim Kanununun 47. maddesi kapsamında, Üniversitemiz Sağlık, Kültür ve Spor Daire Başkanlığı bünyesinde öğrencilerin kişisel ve sosyal gelişimi desteklenerek yaşam kalitesinin yükseltilmesi amacıyla öğrencilerin kültür ve spor hizmetlerini sağlamak.

#### **Yükseköğretimde Öğrenci Yaşamına İlişkin Diğer Hizmetler**

2547 sayılı Yükseköğretim Kanununun 47. maddesi kapsamında, Üniversitemiz Sağlık, Kültür ve Spor Daire Başkanlığı bünyesinde öğrencilerin kişisel ve sosyal gelişimi desteklenerek yaşam kalitesinin yükseltilmesi amacıyla, öğrencilerin yaşamına ilişkin diğer hizmetlerini sağlamak.

#### **Yükseköğretimde Sağlık Hizmetleri**

2547 sayılı Yükseköğretim Kanununun 47. maddesi kapsamında, Üniversitemiz Sağlık, Kültür ve Spor Daire Başkanlığı bünyesinde; Üniversitemizde yüksek öğretim öğrencilerine sunulan sağlık hizmetlerinin kalitesinin artırılması; öğrencilerin kişisel ve sosyal gelişimi desteklenerek yaşam kalitesinin yükseltilmesi amacıyla öğrencilerinin tedavi edici sağlık hizmetlerini yürütmek.

## 2. Faaliyet Maliyetleri Tablosu

<b>İdare Adı</b>	YILDIZ TEKNİK ÜNİVERSİTESİ
<b>Program Adı</b>	ARAŞTIRMA, GELİŞTİRME VE YENİLİK
<b>Alt Program Adı</b>	ARAŞTIRMA ALTYAPILARI
<b>Alt Program Hedefi</b>	Ülkemizin bilgi birikiminin arttırılmasına ve teknolojik gelişimine katkıda bulunmak üzere yükseköğretim kurumlarında araştırma altyapılarının kurulması ve kapasitelerinin güçlendirilmesi
<b>Faaliyet Adı</b>	Yükseköğretim Kurumları Araştırma Altyapısı Kurulması ve Geliştirilmesi
<b>Açıklama</b>	Yükseköğretim Kurumları Bilimsel Araştırma Projeleri Hakkında Yönetmeliğin 13. maddesinin 2. fıkrası kapsamında yılı yatırım programında DKH-Sosyal Teknolojik Araştırma sektöründe yer alan yatırım projelerini yürüterek araştırma altyapısını geliştirmek.

EKONOMİK KOD	2023 Bütçe	2023 Harcama (Haziran)	2024 Bütçe	2025 Tahmin	2026 Tahmin
<i>Personel Giderleri</i>					
<i>Sosyal Güvenlik Kurumuna Devlet Primi Giderleri</i>					
<i>Mal ve Hizmet Alım Giderleri</i>	103.000		186.000	227.000	260.000
<i>Faiz Giderleri</i>					
<i>Cari Transferler</i>					
<i>Sermaye Giderleri</i>	17.000.000		25.002.000	30.776.000	34.895.000
<i>Sermaye Transferleri</i>					
<i>Borç Verme</i>					
<b>BÜTÇE İÇİ TOPLAM KAYNAK</b>	17.103.000		25.188.000	31.003.000	35.155.000
<i>Döner Sermaye</i>					
<i>Özel Hesap</i>					
<i>Diğer Bütçe Dışı Kaynak</i>					
<b>BÜTÇE DIŞI TOPLAM KAYNAK</b>					
<b>FAALİYET MALİYETİ TOPLAMI</b>	17.103.000		25.188.000	31.003.000	35.155.000

<b>İdare Adı</b>	YILDIZ TEKNİK ÜNİVERSİTESİ
<b>Program Adı</b>	ARAŞTIRMA, GELİŞTİRME VE YENİLİK
<b>Alt Program Adı</b>	YÜKSEKÖĞRETİMDE BİLİMSEL ARAŞTIRMA VE GELİŞTİRME
<b>Alt Program Hedefi</b>	Yükseköğretim kurumlarında inovasyon amaçlı bilimsel çalışmaların artırılması
<b>Faaliyet Adı</b>	Yükseköğretim Kurumlarının Bilimsel Araştırma Projeleri
<b>Açıklama</b>	2547 sayılı Yükseköğretim Kanunu ve Yükseköğretim Kurumları Bilimsel Araştırma Projeleri Hakkında Yönetmelik kapsamında, Üniversitemizde inovasyon amaçlı bilimsel çalışmaları ve proje sayılarını artırmak amacıyla, Üniversite - sanayi işbirliğini geliştirmek, disiplinler arası çalışmaları teşvik etmek ve öncelikli araştırma alanlarını geliştirmek.

EKONOMİK KOD	2023 Bütçe	2023 Harcama (Haziran)	2024 Bütçe	2025 Tahmin	2026 Tahmin
<i>Personel Giderleri</i>					
<i>Sosyal Güvenlik Kurumuna Devlet Primi Giderleri</i>					
<i>Mal ve Hizmet Alım Giderleri</i>	8.177.000		14.278.000	17.588.000	19.908.000
<i>Faiz Giderleri</i>					
<i>Cari Transferler</i>					
<i>Sermaye Giderleri</i>					
<i>Sermaye Transferleri</i>					
<i>Borç Verme</i>					
<b>BÜTÇE İÇİ TOPLAM KAYNAK</b>	8.177.000		14.278.000	17.588.000	19.908.000
<i>Döner Sermaye</i>					
<i>Özel Hesap</i>	78.475.000	42.647.000	90.000.000	120.000.000	150.000.000
<i>Diğer Bütçe Dışı Kaynak</i>					
<b>BÜTÇE DIŞI TOPLAM KAYNAK</b>	78.475.000	42.647.000	90.000.000	120.000.000	150.000.000
<b>FAALİYET MALİYETİ TOPLAMI</b>	86.652.000	42.647.000	104.278.000	137.588.000	169.908.000

<b>İdare Adı</b>	YILDIZ TEKNİK ÜNİVERSİTESİ
<b>Program Adı</b>	HAYAT BOYU ÖĞRENME
<b>Alt Program Adı</b>	YÜKSEKÖĞRETİM KURUMLARI SÜREKLİ EĞİTİM FAALİYETLERİ
<b>Alt Program Hedefi</b>	Toplumun tüm kesimlerine ihtiyaç duyduğu alanlarda eğitimler verilmesi, kamu kurum ve kuruluşları, özel sektör ve uluslararası kuruluşlarla işbirliğinin gelişmesine katkıda bulunulması
<b>Faaliyet Adı</b>	Toplum Hizmetine Sunulan Eğitim Programları, Kurs ve Seminerler
<b>Açıklama</b>	

EKONOMİK KOD	2023 Bütçe	2023 Harcama (Haziran)	2024 Bütçe	2025 Tahmin	2026 Tahmin
<i>Personel Giderleri</i>					
<i>Sosyal Güvenlik Kurumuna Devlet Primi Giderleri</i>					
<i>Mal ve Hizmet Alım Giderleri</i>					
<i>Faiz Giderleri</i>					
<i>Cari Transferler</i>					
<i>Sermaye Giderleri</i>					
<i>Sermaye Transferleri</i>					
<i>Borç Verme</i>					
<b>BÜTÇE İÇİ TOPLAM KAYNAK</b>					
<i>Döner Sermaye</i>	17.000.000	6.690.000	18.000.000	20.000.000	22.000.000
<i>Özel Hesap</i>					
<i>Diğer Bütçe Dışı Kaynak</i>					
<b>BÜTÇE DIŞI TOPLAM KAYNAK</b>	17.000.000	6.690.000	18.000.000	20.000.000	22.000.000
<b>FAALİYET MALİYETİ TOPLAMI</b>	17.000.000	6.690.000	18.000.000	20.000.000	22.000.000

<b>İdare Adı</b>	YILDIZ TEKNİK ÜNİVERSİTESİ
<b>Program Adı</b>	YÜKSEKÖĞRETİM
<b>Alt Program Adı</b>	ÖN LİSANS EĞİTİMİ, LİSANS EĞİTİMİ VE LİSANSÜSTÜ EĞİTİM
<b>Alt Program Hedefi</b>	Mesleki yeterlilik sahibi ve gelişime açık mezunlar yetiştirilmesi
<b>Faaliyet Adı</b>	Doktora ve Tıpta Uzmanlık Eğitimi
<b>Açıklama</b>	2547 sayılı Yükseköğretim Kanununun 10. maddesi kapsamında üniversitemizde mesleki yeterlilik sahibi ve gelişime açık mezunlar yetiştirilmesi amacıyla, doktora öğrencilerine yönelik faaliyetleri gerçekleştirmektedir.

EKONOMİK KOD	2023 Bütçe	2023 Harcama (Haziran)	2024 Bütçe	2025 Tahmin	2026 Tahmin
<i>Personel Giderleri</i>	81.978.000	28.014.271	180.131.000	224.579.000	262.312.000
<i>Sosyal Güvenlik Kurumuna Devlet Primi Giderleri</i>	5.300.000	1.392.006	10.134.000	12.571.000	14.491.000
<i>Mal ve Hizmet Alım Giderleri</i>	164.000	20.630	293.000	361.000	410.000
<i>Faiz Giderleri</i>					
<i>Cari Transferler</i>					
<i>Sermaye Giderleri</i>					
<i>Sermaye Transferleri</i>					
<i>Borç Verme</i>					
<b>BÜTÇE İÇİ TOPLAM KAYNAK</b>	<b>87.442.000</b>	<b>29.426.906</b>	<b>190.558.000</b>	<b>237.511.000</b>	<b>277.213.000</b>
<i>Döner Sermaye</i>					
<i>Özel Hesap</i>					
<i>Diğer Bütçe Dışı Kaynak</i>					
<b>BÜTÇE DIŞI TOPLAM KAYNAK</b>					
<b>FAALİYET MALİYETİ TOPLAMI</b>	<b>87.442.000</b>	<b>29.426.906</b>	<b>190.558.000</b>	<b>237.511.000</b>	<b>277.213.000</b>

<b>İdare Adı</b>	YILDIZ TEKNİK ÜNİVERSİTESİ
<b>Program Adı</b>	YÜKSEKÖĞRETİM
<b>Alt Program Adı</b>	ÖN LİSANS EĞİTİMİ, LİSANS EĞİTİMİ VE LİSANSÜSTÜ EĞİTİM
<b>Alt Program Hedefi</b>	Mesleki yeterlilik sahibi ve gelişime açık mezunlar yetiştirilmesi
<b>Faaliyet Adı</b>	Yükseköğretim Kurumları Bilgi ve Kültürel Kaynaklar ile Sportif Altyapının Geliştirilmesi Hizmetleri
<b>Açıklama</b>	2547 sayılı Yükseköğretim Kanunu, 4734 sayılı Kamu İhale Kanunu ve 5018 sayılı Kamu Mali Yönetim ve Kontrol Kanunu kapsamında Üniversitemizde basılı ve elektronik yayın sayımızı nitelik ve nicelik olarak arttırarak hizmet kitlemizin memnuniyetini sağlamak amacıyla, kütüphane faaliyetlerini geliştirmek, elektronik ortamda yayın ve periyodik yayın alımı yapmak.

EKONOMİK KOD	2023 Bütçe	2023 Harcama (Haziran)	2024 Bütçe	2025 Tahmin	2026 Tahmin
<i>Personel Giderleri</i>	3.901.000	1.966.204	10.610.000	13.168.000	15.171.000
<i>Sosyal Güvenlik Kurumuna Devlet Primi Giderleri</i>	755.000	386.324	1.442.000	1.790.000	2.062.000
<i>Mal ve Hizmet Alım Giderleri</i>	84.000	48.950	150.000	184.000	210.000
<i>Faiz Giderleri</i>					
<i>Cari Transferler</i>					
<i>Sermaye Giderleri</i>	37.000.000	11.151.734	60.001.000	36.929.000	41.871.000
<i>Sermaye Transferleri</i>					
<i>Borç Verme</i>					
<b>BÜTÇE İÇİ TOPLAM KAYNAK</b>	<b>41.740.000</b>	<b>13.553.212</b>	<b>72.203.000</b>	<b>52.071.000</b>	<b>59.314.000</b>
<i>Döner Sermaye</i>					
<i>Özel Hesap</i>					
<i>Diğer Bütçe Dışı Kaynak</i>					
<b>BÜTÇE DIŞI TOPLAM KAYNAK</b>					
<b>FAALİYET MALİYETİ TOPLAMI</b>	<b>41.740.000</b>	<b>13.553.212</b>	<b>72.203.000</b>	<b>52.071.000</b>	<b>59.314.000</b>

<b>İdare Adı</b>	YILDIZ TEKNİK ÜNİVERSİTESİ
<b>Program Adı</b>	YÜKSEKÖĞRETİM
<b>Alt Program Adı</b>	ÖN LİSANS EĞİTİMİ, LİSANS EĞİTİMİ VE LİSANSÜSTÜ EĞİTİM
<b>Alt Program Hedefi</b>	Mesleki yeterlilik sahibi ve gelişime açık mezunlar yetiştirilmesi
<b>Faaliyet Adı</b>	Yükseköğretim Kurumları Birinci Öğretim
<b>Açıklama</b>	2547 sayılı Yükseköğretim Kanununun 43. maddesi kapsamında Üniversitemizde mesleki yeterlilik sahibi ve gelişime açık mezunlar yetiştirilmesi amacıyla örgün gören öğrencilere ilişkin hizmetleri gerçekleştirmek.

EKONOMİK KOD	2023 Bütçe	2023 Harcama (Haziran)	2024 Bütçe	2025 Tahmin	2026 Tahmin
<i>Personel Giderleri</i>	622.132.000	354.007.681	1.480.837.000	1.842.643.000	2.119.270.000
<i>Sosyal Güvenlik Kurumuna Devlet Primi Giderleri</i>	101.593.000	57.234.929	190.078.000	236.495.000	272.266.000
<i>Mal ve Hizmet Alım Giderleri</i>	106.351.000	63.814.271	206.446.000	254.131.000	288.136.000
<i>Faiz Giderleri</i>					
<i>Cari Transferler</i>					
<i>Sermaye Giderleri</i>	141.126.000	58.658.321	256.826.000	248.428.000	190.966.000
<i>Sermaye Transferleri</i>					
<i>Borç Verme</i>					
<b>BÜTÇE İÇİ TOPLAM KAYNAK</b>	<b>971.202.000</b>	<b>533.715.202</b>	<b>2.134.187.000</b>	<b>2.581.697.000</b>	<b>2.870.638.000</b>
<i>Döner Sermaye</i>	30.800.000	11.005.144	39.000.000	50.000.000	55.000.000
<i>Özel Hesap</i>					
<i>Diğer Bütçe Dışı Kaynak</i>					
<b>BÜTÇE DIŞI TOPLAM KAYNAK</b>	<b>30.800.000</b>	<b>11.005.144</b>	<b>39.000.000</b>	<b>50.000.000</b>	<b>55.000.000</b>
<b>FAALİYET MALİYETİ TOPLAMI</b>	<b>1.002.002.000</b>	<b>544.720.346</b>	<b>2.173.187.000</b>	<b>2.631.697.000</b>	<b>2.925.638.000</b>



<b>İdare Adı</b>	YILDIZ TEKNİK ÜNİVERSİTESİ
<b>Program Adı</b>	YÜKSEKÖĞRETİM
<b>Alt Program Adı</b>	ÖN LİSANS EĞİTİMİ, LİSANS EĞİTİMİ VE LİSANSÜSTÜ EĞİTİM
<b>Alt Program Hedefi</b>	Mesleki yeterlilik sahibi ve gelişime açık mezunlar yetiştirilmesi
<b>Faaliyet Adı</b>	Yükseköğretim Kurumları İkinci Öğretim
<b>Açıklama</b>	2547 sayılı Yükseköğretim Kanununun 43. maddesi kapsamında Üniversitemizde mesleki yeterlilik sahibi ve gelişime açık mezunlar yetiştirilmesi amacıyla, ikinci öğretimde eğitim gören öğrencilere ilişkin hizmetleri gerçekleştirmek.

EKONOMİK KOD	2023 Bütçe	2023 Harcama (Haziran)	2024 Bütçe	2025 Tahmin	2026 Tahmin
<i>Personel Giderleri</i>	435.000	153.939	929.000	1.140.000	1.294.000
<i>Sosyal Güvenlik Kurumuna Devlet Primi Giderleri</i>	8.000		16.000	22.000	24.000
<i>Mal ve Hizmet Alım Giderleri</i>	190.000	69.040	405.000	498.000	565.000
<i>Faiz Giderleri</i>					
<i>Cari Transferler</i>					
<i>Sermaye Giderleri</i>					
<i>Sermaye Transferleri</i>					
<i>Borç Verme</i>					
<b>BÜTÇE İÇİ TOPLAM KAYNAK</b>	<b>633.000</b>	<b>222.979</b>	<b>1.350.000</b>	<b>1.660.000</b>	<b>1.883.000</b>
<i>Döner Sermaye</i>					
<i>Özel Hesap</i>					
<i>Diğer Bütçe Dışı Kaynak</i>					
<b>BÜTÇE DIŞI TOPLAM KAYNAK</b>					
<b>FAALİYET MALİYETİ TOPLAMI</b>	<b>633.000</b>	<b>222.979</b>	<b>1.350.000</b>	<b>1.660.000</b>	<b>1.883.000</b>

<b>İdare Adı</b>	YILDIZ TEKNİK ÜNİVERSİTESİ
<b>Program Adı</b>	YÜKSEKÖĞRETİM
<b>Alt Program Adı</b>	ÖN LİSANS EĞİTİMİ, LİSANS EĞİTİMİ VE LİSANSÜSTÜ EĞİTİM
<b>Alt Program Hedefi</b>	Mesleki yeterlilik sahibi ve gelişime açık mezunlar yetiştirilmesi
<b>Faaliyet Adı</b>	Yükseköğretim Kurumları Tezsiz Yüksek Lisans
<b>Açıklama</b>	2547 sayılı Yükseköğretim Kanununun 50. maddesi kapsamında Üniversitemizde mesleki yeterlilik sahibi ve gelişime açık mezunlar yetiştirilmesi amacıyla Üniversitemizde tezsiz yüksek lisans eğitimi gören öğrencilere ilişkin hizmetleri gerçekleştirmek.

EKONOMİK KOD	2023 Bütçe	2023 Harcama (Haziran)	2024 Bütçe	2025 Tahmin	2026 Tahmin
<i>Personel Giderleri</i>	5.307.000	10.253.509	12.568.000	15.026.000	17.452.000
<i>Sosyal Güvenlik Kurumuna Devlet Primi Giderleri</i>	16.000	1.866	32.000	40.000	48.000
<i>Mal ve Hizmet Alım Giderleri</i>	1.331.000	742.815			
<i>Faiz Giderleri</i>					
<i>Cari Transferler</i>					
<i>Sermaye Giderleri</i>					
<i>Sermaye Transferleri</i>					
<i>Borç Verme</i>					
<b>BÜTÇE İÇİ TOPLAM KAYNAK</b>	<b>6.654.000</b>	<b>10.998.190</b>	<b>12.600.000</b>	<b>15.066.000</b>	<b>17.500.000</b>
<i>Döner Sermaye</i>					
<i>Özel Hesap</i>					
<i>Diğer Bütçe Dışı Kaynak</i>					
<b>BÜTÇE DIŞI TOPLAM KAYNAK</b>					
<b>FAALİYET MALİYETİ TOPLAMI</b>	<b>6.654.000</b>	<b>10.998.190</b>	<b>12.600.000</b>	<b>15.066.000</b>	<b>17.500.000</b>

<b>İdare Adı</b>	YILDIZ TEKNİK ÜNİVERSİTESİ
<b>Program Adı</b>	YÜKSEKÖĞRETİM
<b>Alt Program Adı</b>	ÖN LİSANS EĞİTİMİ, LİSANS EĞİTİMİ VE LİSANSÜSTÜ EĞİTİM
<b>Alt Program Hedefi</b>	Mesleki yeterlilik sahibi ve gelişime açık mezunlar yetiştirilmesi
<b>Faaliyet Adı</b>	Yükseköğretim Kurumları Uluslararası Ortak Eğitim ve Öğretim Programı
<b>Açıklama</b>	

EKONOMİK KOD	2023 Bütçe	2023 Harcama (Haziran)	2024 Bütçe	2025 Tahmin	2026 Tahmin
<i>Personel Giderleri</i>					
<i>Sosyal Güvenlik Kurumuna Devlet Primi Giderleri</i>					
<i>Mal ve Hizmet Alım Giderleri</i>					
<i>Faiz Giderleri</i>					
<i>Cari Transferler</i>					
<i>Sermaye Giderleri</i>					
<i>Sermaye Transferleri</i>					
<i>Borç Verme</i>					
<b>BÜTÇE İÇİ TOPLAM KAYNAK</b>					
<i>Döner Sermaye</i>					
<i>Özel Hesap</i>	146.984.435	57.523.816	120.000.000	130.000.000	140.000.000
<i>Diğer Bütçe Dışı Kaynak</i>					
<b>BÜTÇE DIŞI TOPLAM KAYNAK</b>	146.984.435	57.523.816	120.000.000	130.000.000	140.000.000
<b>FAALİYET MALİYETİ TOPLAMI</b>	146.984.435	57.523.816	120.000.000	130.000.000	140.000.000

<b>İdare Adı</b>	YILDIZ TEKNİK ÜNİVERSİTESİ
<b>Program Adı</b>	YÜKSEKÖĞRETİM
<b>Alt Program Adı</b>	ÖN LİSANS EĞİTİMİ, LİSANS EĞİTİMİ VE LİSANSÜSTÜ EĞİTİM
<b>Alt Program Hedefi</b>	Mesleki yeterlilik sahibi ve gelişime açık mezunlar yetiştirilmesi
<b>Faaliyet Adı</b>	Yükseköğretim Kurumları Uzaktan Eğitim
<b>Açıklama</b>	2547 sayılı Yükseköğretim Kanununun 43. maddesi kapsamında Üniversitemizde mesleki yeterlilik sahibi ve gelişime açık mezunlar yetiştirilmesi amacıyla uzaktan eğitim kapsamında eğitim gören öğrencilere ilişkin hizmetleri gerçekleştirmek.

EKONOMİK KOD	2023 Bütçe	2023 Harcama (Haziran)	2024 Bütçe	2025 Tahmin	2026 Tahmin
<i>Personel Giderleri</i>	125.000		245.000	280.000	350.000
<i>Sosyal Güvenlik Kurumuna Devlet Primi Giderleri</i>					
<i>Mal ve Hizmet Alım Giderleri</i>	54.000		105.000	120.000	150.000
<i>Faiz Giderleri</i>					
<i>Cari Transferler</i>					
<i>Sermaye Giderleri</i>					
<i>Sermaye Transferleri</i>					
<i>Borç Verme</i>					
<b>BÜTÇE İÇİ TOPLAM KAYNAK</b>	<b>179.000</b>		<b>350.000</b>	<b>400.000</b>	<b>500.000</b>
<i>Döner Sermaye</i>					
<i>Özel Hesap</i>					
<i>Diğer Bütçe Dışı Kaynak</i>					
<b>BÜTÇE DIŞI TOPLAM KAYNAK</b>					

<b>FAALİYET MALİYETİ TOPLAMI</b>	179.000		350.000	400.000	500.000
----------------------------------	---------	--	---------	---------	---------

<b>İdare Adı</b>	YILDIZ TEKNİK ÜNİVERSİTESİ
<b>Program Adı</b>	YÜKSEKÖĞRETİM
<b>Alt Program Adı</b>	ÖN LİSANS EĞİTİMİ, LİSANS EĞİTİMİ VE LİSANSÜSTÜ EĞİTİM
<b>Alt Program Hedefi</b>	Mesleki yeterlilik sahibi ve gelişime açık mezunlar yetiştirilmesi
<b>Faaliyet Adı</b>	Yükseköğretim Kurumları Yaz Okulları
<b>Açıklama</b>	2547 sayılı Yükseköğretim Kanununun 43. maddesi kapsamında Üniversitemizde mesleki yeterlilik sahibi ve gelişime açık mezunlar yetiştirilmesi amacıyla yaz okulu kapsamında eğitim gören öğrencilere ilişkin hizmetleri gerçekleştirmek.

EKONOMİK KOD	2023 Bütçe	2023 Harcama (Haziran)	2024 Bütçe	2025 Tahmin	2026 Tahmin
<i>Personel Giderleri</i>	340.000	42.142	540.000	660.000	752.000
<i>Sosyal Güvenlik Kurumuna Devlet Primi Giderleri</i>	10.000		20.000	28.000	30.000
<i>Mal ve Hizmet Alım Giderleri</i>	150.000	28.155	240.000	295.000	335.000
<i>Faiz Giderleri</i>					
<i>Cari Transferler</i>					
<i>Sermaye Giderleri</i>					
<i>Sermaye Transferleri</i>					
<i>Borç Verme</i>					
<b>BÜTÇE İÇİ TOPLAM KAYNAK</b>	500.000	70.297	800.000	983.000	1.117.000
<i>Döner Sermaye</i>					
<i>Özel Hesap</i>					
<i>Diğer Bütçe Dışı Kaynak</i>					
<b>BÜTÇE DIŞI TOPLAM KAYNAK</b>					
<b>FAALİYET MALİYETİ TOPLAMI</b>	500.000	70.297	800.000	983.000	1.117.000

<b>İdare Adı</b>	YILDIZ TEKNİK ÜNİVERSİTESİ
<b>Program Adı</b>	YÜKSEKÖĞRETİM
<b>Alt Program Adı</b>	YÜKSEKÖĞRETİMDE ÖĞRENCİ YAŞAMI
<b>Alt Program Hedefi</b>	Yükseköğretim öğrencilerine sunulan beslenme ve barınma hizmetlerinin kalitesinin artırılması; öğrencilerin kişisel ve sosyal gelişimi desteklenerek yaşam kalitesinin yükseltilmesi
<b>Faaliyet Adı</b>	Yükseköğretimde Barınma Hizmetleri
<b>Açıklama</b>	2547 sayılı Yükseköğretim Kanununun 47. maddesi kapsamında, Üniversitemiz Sağlık, Kültür ve Spor Daire Başkanlığı bünyesinde; Üniversitemizde yükseköğretim öğrencilerine sunulan barınma hizmetlerinin kalitesinin artırılması; öğrencilerin kişisel ve sosyal gelişimi desteklenerek yaşam kalitesinin yükseltilmesi amacıyla, öğrencilerinin yurt kapasitesi kapsamında barınma hizmetlerini sağlamak.

EKONOMİK KOD	2023 Bütçe	2023 Harcama (Haziran)	2024 Bütçe	2025 Tahmin	2026 Tahmin
<i>Personel Giderleri</i>					
<i>Sosyal Güvenlik Kurumuna Devlet Primi Giderleri</i>					
<i>Mal ve Hizmet Alım Giderleri</i>	868.000	2.336.525	1.524.000	1.878.000	2.126.000
<i>Faiz Giderleri</i>					
<i>Cari Transferler</i>					
<i>Sermaye Giderleri</i>					
<i>Sermaye Transferleri</i>					
<i>Borç Verme</i>					
<b>BÜTÇE İÇİ TOPLAM KAYNAK</b>	868.000	2.336.525	1.524.000	1.878.000	2.126.000
<i>Döner Sermaye</i>					
<i>Özel Hesap</i>					
<i>Diğer Bütçe Dışı Kaynak</i>					
<b>BÜTÇE DIŞI TOPLAM KAYNAK</b>					
<b>FAALİYET MALİYETİ TOPLAMI</b>	868.000	2.336.525	1.524.000	1.878.000	2.126.000

<b>İdare Adı</b>	YILDIZ TEKNİK ÜNİVERSİTESİ
<b>Program Adı</b>	YÜKSEKÖĞRETİM
<b>Alt Program Adı</b>	YÜKSEKÖĞRETİMDE ÖĞRENCİ YAŞAMI
<b>Alt Program Hedefi</b>	Yükseköğretim öğrencilerine sunulan beslenme ve barınma hizmetlerinin kalitesinin artırılması; öğrencilerin kişisel ve sosyal gelişimi desteklenerek yaşam kalitesinin yükseltilmesi
<b>Faaliyet Adı</b>	Yükseköğretimde Beslenme Hizmetleri
<b>Açıklama</b>	2547 sayılı Yükseköğretim Kanununun 47. maddesi ve 4734 sayılı Kamu İhale Kanunu kapsamında, Üniversitemiz Sağlık, Kültür ve Spor Daire Başkanlığı bünyesinde; Üniversitemizde Yükseköğretim öğrencilerine sunulan beslenme hizmetlerinin kalitesinin artırılması; öğrencilerin kişisel ve sosyal gelişimi desteklenerek yaşam kalitesinin yükseltilmesi amacıyla, öğrencilere beslenme hizmetlerini sağlamak.

EKONOMİK KOD	2023 Bütçe	2023 Harcama (Haziran)	2024 Bütçe	2025 Tahmin	2026 Tahmin
<i>Personel Giderleri</i>					
<i>Sosyal Güvenlik Kurumuna Devlet Primi Giderleri</i>					
<i>Mal ve Hizmet Alım Giderleri</i>	15.087.000	17.655.255	106.453.000	131.041.000	148.575.000
<i>Faiz Giderleri</i>					
<i>Cari Transferler</i>					
<i>Sermaye Giderleri</i>					
<i>Sermaye Transferleri</i>					
<i>Borç Verme</i>					
<b>BÜTÇE İÇİ TOPLAM KAYNAK</b>	15.087.000	17.655.255	106.453.000	131.041.000	148.575.000
<i>Döner Sermaye</i>					
<i>Özel Hesap</i>					
<i>Diğer Bütçe Dışı Kaynak</i>					
<b>BÜTÇE DIŞI TOPLAM KAYNAK</b>					
<b>FAALİYET MALİYETİ TOPLAMI</b>	15.087.000	17.655.255	106.453.000	131.041.000	148.575.000

<b>İdare Adı</b>	YILDIZ TEKNİK ÜNİVERSİTESİ
<b>Program Adı</b>	YÜKSEKÖĞRETİM
<b>Alt Program Adı</b>	YÜKSEKÖĞRETİMDE ÖĞRENCİ YAŞAMI
<b>Alt Program Hedefi</b>	Yükseköğretim öğrencilerine sunulan beslenme ve barınma hizmetlerinin kalitesinin artırılması; öğrencilerin kişisel ve sosyal gelişimi desteklenerek yaşam kalitesinin yükseltilmesi
<b>Faaliyet Adı</b>	Yükseköğretimde Kültür ve Spor Hizmetleri
<b>Açıklama</b>	2547 sayılı Yükseköğretim Kanununun 47. maddesi kapsamında, Üniversitemiz Sağlık, Kültür ve Spor Daire Başkanlığı bünyesinde öğrencilerin kişisel ve sosyal gelişimi desteklenerek yaşam kalitesinin yükseltilmesi amacıyla öğrencilerin kültür ve spor hizmetlerini sağlamak.

EKONOMİK KOD	2023 Bütçe	2023 Harcama (Haziran)	2024 Bütçe	2025 Tahmin	2026 Tahmin
<i>Personel Giderleri</i>					
<i>Sosyal Güvenlik Kurumuna Devlet Primi Giderleri</i>					
<i>Mal ve Hizmet Alım Giderleri</i>	760.000	1.451.355	1.338.000	1.646.000	1.871.000
<i>Faiz Giderleri</i>					
<i>Cari Transferler</i>		18.000			
<i>Sermaye Giderleri</i>					
<i>Sermaye Transferleri</i>					
<i>Borç Verme</i>					
<b>BÜTÇE İÇİ TOPLAM KAYNAK</b>	760.000	1.469.355	1.338.000	1.646.000	1.871.000
<i>Döner Sermaye</i>					
<i>Özel Hesap</i>					
<i>Diğer Bütçe Dışı Kaynak</i>					
<b>BÜTÇE DIŞI TOPLAM KAYNAK</b>					
<b>FAALİYET MALİYETİ TOPLAMI</b>	760.000	1.469.355	1.338.000	1.646.000	1.871.000



<b>İdare Adı</b>	YILDIZ TEKNİK ÜNİVERSİTESİ
<b>Program Adı</b>	YÜKSEKÖĞRETİM
<b>Alt Program Adı</b>	YÜKSEKÖĞRETİMDE ÖĞRENCİ YAŞAMI
<b>Alt Program Hedefi</b>	Yükseköğretim öğrencilerine sunulan beslenme ve barınma hizmetlerinin kalitesinin artırılması; öğrencilerin kişisel ve sosyal gelişimi desteklenerek yaşam kalitesinin yükseltilmesi
<b>Faaliyet Adı</b>	Yükseköğretimde Öğrenci Yaşamına İlişkin Diğer Hizmetler
<b>Açıklama</b>	2547 sayılı Yükseköğretim Kanununun 47. maddesi kapsamında, Üniversitemiz Sağlık, Kültür ve Spor Daire Başkanlığı bünyesinde öğrencilerin kişisel ve sosyal gelişimi desteklenerek yaşam kalitesinin yükseltilmesi amacıyla, öğrencilerin yaşamına ilişkin diğer hizmetlerini sağlamak.

EKONOMİK KOD	2023 Bütçe	2023 Harcama (Haziran)	2024 Bütçe	2025 Tahmin	2026 Tahmin
<i>Personel Giderleri</i>	15.207.000	8.322.513	34.730.000	41.571.000	47.382.000
<i>Sosyal Güvenlik Kurumuna Devlet Primi Giderleri</i>	4.602.000	1.784.958	8.185.000	10.280.000	11.810.000
<i>Mal ve Hizmet Alım Giderleri</i>	3.179.000	2.960.937	5.578.000	6.866.000	7.784.000
<i>Faiz Giderleri</i>					
<i>Cari Transferler</i>					
<i>Sermaye Giderleri</i>	1.874.000	533.481	3.374.000	4.154.000	4.710.000
<i>Sermaye Transferleri</i>					
<i>Borç Verme</i>					
<b>BÜTÇE İÇİ TOPLAM KAYNAK</b>	<b>24.862.000</b>	<b>13.601.889</b>	<b>51.867.000</b>	<b>62.871.000</b>	<b>71.686.000</b>
<i>Döner Sermaye</i>					
<i>Özel Hesap</i>					
<i>Diğer Bütçe Dışı Kaynak</i>					
<b>BÜTÇE DIŞI TOPLAM KAYNAK</b>					
<b>FAALİYET MALİYETİ TOPLAMI</b>	<b>24.862.000</b>	<b>13.601.889</b>	<b>51.867.000</b>	<b>62.871.000</b>	<b>71.686.000</b>

<b>İdare Adı</b>	YILDIZ TEKNİK ÜNİVERSİTESİ
<b>Program Adı</b>	YÜKSEKÖĞRETİM
<b>Alt Program Adı</b>	YÜKSEKÖĞRETİMDE ÖĞRENCİ YAŞAMI
<b>Alt Program Hedefi</b>	Yükseköğretim öğrencilerine sunulan beslenme ve barınma hizmetlerinin kalitesinin artırılması; öğrencilerin kişisel ve sosyal gelişimi desteklenerek yaşam kalitesinin yükseltilmesi
<b>Faaliyet Adı</b>	Yükseköğretimde Sağlık Hizmetleri
<b>Açıklama</b>	2547 sayılı Yükseköğretim Kanununun 47. maddesi kapsamında, Üniversitemiz Sağlık, Kültür ve Spor Daire Başkanlığı bünyesinde; Üniversitemizde yükseköğretim öğrencilerine sunulan sağlık hizmetlerinin kalitesinin artırılması; öğrencilerin kişisel ve sosyal gelişimi desteklenerek yaşam kalitesinin yükseltilmesi amacıyla öğrencilerinin tedavi edici sağlık hizmetlerini yürütmek.

EKONOMİK KOD	2023 Bütçe	2023 Harcama (Haziran)	2024 Bütçe	2025 Tahmin	2026 Tahmin
<i>Personel Giderleri</i>					
<i>Sosyal Güvenlik Kurumuna Devlet Primi Giderleri</i>					
<i>Mal ve Hizmet Alım Giderleri</i>	265.000	672.368	468.000	576.000	653.000
<i>Faiz Giderleri</i>					
<i>Cari Transferler</i>					
<i>Sermaye Giderleri</i>					
<i>Sermaye Transferleri</i>					
<i>Borç Verme</i>					
<b>BÜTÇE İÇİ TOPLAM KAYNAK</b>	265.000	672.368	468.000	576.000	653.000
<i>Döner Sermaye</i>					
<i>Özel Hesap</i>					
<i>Diğer Bütçe Dışı Kaynak</i>					
<b>BÜTÇE DIŞI TOPLAM KAYNAK</b>					
<b>FAALİYET MALİYETİ TOPLAMI</b>	265.000	672.368	468.000	576.000	653.000

<b>İdare Adı</b>	YILDIZ TEKNİK ÜNİVERSİTESİ
<b>Program Adı</b>	YÖNETİM VE DESTEK PROGRAMI
<b>Alt Program Adı</b>	TEFTİŞ, DENETİM VE DANIŞMANLIK HİZMETLERİ
<b>Alt Program Hedefi</b>	
<b>Faaliyet Adı</b>	Hukuki Danışmanlık ve Muhakemat Hizmetleri
<b>Açıklama</b>	2547 sayılı Yükseköğretim Kanununun 51. maddesi kapsamında Üniversitemiz Hukuk Muşavirliğince gerçekleştirilen adli ve idari mercilerde Üniversitenin haklarını savunmak amacıyla danışmanlık ve muhakemat hizmetlerini yürütmek.

EKONOMİK KOD	2023 Bütçe	2023 Harcama (Haziran)	2024 Bütçe	2025 Tahmin	2026 Tahmin
<i>Personel Giderleri</i>	2.297.000	524.289	6.359.000	7.891.000	9.089.000
<i>Sosyal Güvenlik Kurumuna Devlet Primi Giderleri</i>	499.000	87.180	954.000	1.184.000	1.363.000
<i>Mal ve Hizmet Alım Giderleri</i>	328.000	118.528	575.000	707.000	804.000
<i>Faiz Giderleri</i>					
<i>Cari Transferler</i>					
<i>Sermaye Giderleri</i>					
<i>Sermaye Transferleri</i>					
<i>Borç Verme</i>					
<b>BÜTÇE İÇİ TOPLAM KAYNAK</b>	3.124.000	729.998	7.888.000	9.782.000	11.256.000
<i>Döner Sermaye</i>					
<i>Özel Hesap</i>					
<i>Diğer Bütçe Dışı Kaynak</i>					
<b>BÜTÇE DIŞI TOPLAM KAYNAK</b>					
<b>FAALİYET MALİYETİ TOPLAMI</b>	3.124.000	729.998	7.888.000	9.782.000	11.256.000

<b>İdare Adı</b>	YILDIZ TEKNİK ÜNİVERSİTESİ
<b>Program Adı</b>	YÖNETİM VE DESTEK PROGRAMI
<b>Alt Program Adı</b>	TEFTİŞ, DENETİM VE DANIŞMANLIK HİZMETLERİ
<b>Alt Program Hedefi</b>	
<b>Faaliyet Adı</b>	İç Denetim
<b>Açıklama</b>	5018 sayılı Kamu Mali Yönetim ve Kontrol Kanununun 63. maddesi kapsamında, Üniversitemizde ihtiyaç duyulması halinde İç Denetim Birimi tarafından gerekli inceleme ve denetimlerin yapılması ve raporlanması.

EKONOMİK KOD	2023 Bütçe	2023 Harcama (Haziran)	2024 Bütçe	2025 Tahmin	2026 Tahmin
<i>Personel Giderleri</i>	990.000	581.773	2.979.000	3.696.000	4.259.000
<i>Sosyal Güvenlik Kurumuna Devlet Primi Giderleri</i>	153.000	95.137	292.000	363.000	418.000
<i>Mal ve Hizmet Alım Giderleri</i>	41.000		75.000	92.000	106.000
<i>Faiz Giderleri</i>					
<i>Cari Transferler</i>					
<i>Sermaye Giderleri</i>					
<i>Sermaye Transferleri</i>					
<i>Borç Verme</i>					
<b>BÜTÇE İÇİ TOPLAM KAYNAK</b>	<b>1.184.000</b>	<b>676.909</b>	<b>3.346.000</b>	<b>4.151.000</b>	<b>4.783.000</b>
<i>Döner Sermaye</i>					
<i>Özel Hesap</i>					
<i>Diğer Bütçe Dışı Kaynak</i>					
<b>BÜTÇE DIŞI TOPLAM KAYNAK</b>					
<b>FAALİYET MALİYETİ TOPLAMI</b>	<b>1.184.000</b>	<b>676.909</b>	<b>3.346.000</b>	<b>4.151.000</b>	<b>4.783.000</b>

<b>İdare Adı</b>	YILDIZ TEKNİK ÜNİVERSİTESİ
<b>Program Adı</b>	YÖNETİM VE DESTEK PROGRAMI
<b>Alt Program Adı</b>	ÜST YÖNETİM, İDARİ VE MALİ HİZMETLER
<b>Alt Program Hedefi</b>	
<b>Faaliyet Adı</b>	Bilgi Teknolojilerine Yönelik Faaliyetler
<b>Açıklama</b>	2547 sayılı Yükseköğretim Kanunu, 4734 sayılı Kamu İhale Kanunu ve 5018 sayılı Kamu Mali Yönetim ve Kontrol Kanunu kapsamında Üniversitemizde Bilgi İşlem Daire Başkanlığı bünyesinde; bilişim altyapı hizmetlerinin tamamlanabilmesi amacıyla, bilgi işlem hizmetlerini yerine getirmek, bilişim altyapısını iyileştirmek ve geliştirmek.

EKONOMİK KOD	2023 Bütçe	2023 Harcama (Haziran)	2024 Bütçe	2025 Tahmin	2026 Tahmin
<i>Personel Giderleri</i>	9.221.000	4.569.252	19.583.000	24.300.000	27.995.000
<i>Sosyal Güvenlik Kurumuna Devlet Primi Giderleri</i>	1.618.000	883.285	2.726.000	3.385.000	3.898.000
<i>Mal ve Hizmet Alım Giderleri</i>	55.000		99.000	121.000	139.000
<i>Faiz Giderleri</i>					
<i>Cari Transferler</i>					
<i>Sermaye Giderleri</i>					
<i>Sermaye Transferleri</i>					
<i>Borç Verme</i>					
<b>BÜTÇE İÇİ TOPLAM KAYNAK</b>	10.894.000	5.452.537	22.408.000	27.806.000	32.032.000
<i>Döner Sermaye</i>					
<i>Özel Hesap</i>					
<i>Diğer Bütçe Dışı Kaynak</i>					
<b>BÜTÇE DIŞI TOPLAM KAYNAK</b>					
<b>FAALİYET MALİYETİ TOPLAMI</b>	10.894.000	5.452.537	22.408.000	27.806.000	32.032.000

<b>İdare Adı</b>	YILDIZ TEKNİK ÜNİVERSİTESİ
<b>Program Adı</b>	YÖNETİM VE DESTEK PROGRAMI
<b>Alt Program Adı</b>	ÜST YÖNETİM, İDARİ VE MALİ HİZMETLER
<b>Alt Program Hedefi</b>	
<b>Faaliyet Adı</b>	Engellilerin Erişilebilirliğinin Sağlanması
<b>Açıklama</b>	Engelli bireylerin toplumsal hayata diğer bireylerle eşit koşullarda tam ve etkin katılımlarının sağlanması ve engelliliği önleyici tedbirlerin alınması için gerekli düzenlemelerin yapılmasını sağlamaktır.

EKONOMİK KOD	2023 Bütçe	2023 Harcama (Haziran)	2024 Bütçe	2025 Tahmin	2026 Tahmin
<i>Personel Giderleri</i>					
<i>Sosyal Güvenlik Kurumuna Devlet Primi Giderleri</i>					
<i>Mal ve Hizmet Alım Giderleri</i>	5.000		9.000	11.000	13.000
<i>Faiz Giderleri</i>					
<i>Cari Transferler</i>					
<i>Sermaye Giderleri</i>					
<i>Sermaye Transferleri</i>					
<i>Borç Verme</i>					
<b>BÜTÇE İÇİ TOPLAM KAYNAK</b>	5.000		9.000	11.000	13.000
<i>Döner Sermaye</i>					
<i>Özel Hesap</i>					
<i>Diğer Bütçe Dışı Kaynak</i>					
<b>BÜTÇE DIŞI TOPLAM KAYNAK</b>					
<b>FAALİYET MALİYETİ TOPLAMI</b>	5.000		9.000	11.000	13.000

<b>İdare Adı</b>	YILDIZ TEKNİK ÜNİVERSİTESİ
<b>Program Adı</b>	YÖNETİM VE DESTEK PROGRAMI
<b>Alt Program Adı</b>	ÜST YÖNETİM, İDARİ VE MALİ HİZMETLER
<b>Alt Program Hedefi</b>	
<b>Faaliyet Adı</b>	Genel Destek Hizmetleri

**Açıklama**

2547 sayılı Yükseköğretim Kanunu, 4734 sayılı Kamu İhale Kanunu ve 5018 sayılı Kamu Mali Yönetim ve Kontrol Kanunu kapsamında, Üniversitemizde kurumsal hizmetlerin yerinde ve zamanında, sorunsuz yerine getirilmesi amacıyla, tüm birimlerin satın alma işlemlerini yürütmek, elektrik, su, doğal gaz vb. ödemelerine ait belgeleri hazırlamak, yurt içi ve yurt dışı geçici ve sürekli görev yolluklarına ait belgeleri hazırlamak, sivil savunma, güvenlik çevre kontrolü hizmetlerini yürütmek, genel evrak ve arşiv hizmetlerini yürütmek.

EKONOMİK KOD	2023 Bütçe	2023 Harcama (Haziran)	2024 Bütçe	2025 Tahmin	2026 Tahmin
<i>Personel Giderleri</i>	35.976.000	19.360.125	88.953.000	110.488.000	127.256.000
<i>Sosyal Güvenlik Kurumuna Devlet Primi Giderleri</i>	6.317.000	3.597.188	11.634.000	14.443.000	16.638.000
<i>Mal ve Hizmet Alım Giderleri</i>	784.000	120.809	1.389.000	1.711.000	1.941.000
<i>Faiz Giderleri</i>					
<i>Cari Transferler</i>	4.238.000	1.662.906	7.259.000	8.936.000	10.132.000
<i>Sermaye Giderleri</i>					
<i>Sermaye Transferleri</i>					
<i>Borç Verme</i>					
<b>BÜTÇE İÇİ TOPLAM KAYNAK</b>	<b>47.315.000</b>	<b>24.741.029</b>	<b>109.235.000</b>	<b>135.578.000</b>	<b>155.967.000</b>
<i>Döner Sermaye</i>					
<i>Özel Hesap</i>					
<i>Diğer Bütçe Dışı Kaynak</i>					
<b>BÜTÇE DIŞI TOPLAM KAYNAK</b>					
<b>FAALİYET MALİYETİ TOPLAMI</b>	<b>47.315.000</b>	<b>24.741.029</b>	<b>109.235.000</b>	<b>135.578.000</b>	<b>155.967.000</b>

<b>İdare Adı</b>	YILDIZ TEKNİK ÜNİVERSİTESİ
<b>Program Adı</b>	YÖNETİM VE DESTEK PROGRAMI
<b>Alt Program Adı</b>	ÜST YÖNETİM, İDARİ VE MALİ HİZMETLER
<b>Alt Program Hedefi</b>	
<b>Faaliyet Adı</b>	İnşaat ve Yapı İşlerinin Yürütülmesi
<b>Açıklama</b>	2547 sayılı Yükseköğretim Kanunu, 4734 sayılı Kamu İhale Kanunu ve 5018 sayılı Kamu Mali Yönetim ve Kontrol Kanunu ve Yapım İşleri İhaleleri Uygulama Yönetmeliği kapsamında, Üniversitemiz Yapı İşleri ve Teknik Daire Başkanlığınca; Üniversitemizde yeni mekanların yapılması, mevcut mekanların bakım ve onarımı ile tüm binaların iş güvenliği ve engellilere uygun hale getirilmesi amacıyla, mevcut taşınmazların bakım-onarımlarını yapmak ve ihtiyaç duyulması halinde yeni binalar projelendirmek ve inşa etmek.

EKONOMİK KOD	2023 Bütçe	2023 Harcama (Haziran)	2024 Bütçe	2025 Tahmin	2026 Tahmin
<i>Personel Giderleri</i>	11.186.000	10.415.245	29.998.000	37.225.000	42.883.000
<i>Sosyal Güvenlik Kurumuna Devlet Primi Giderleri</i>	1.933.000	1.877.378	3.694.000	4.583.000	5.279.000
<i>Mal ve Hizmet Alım Giderleri</i>	82.000	50.169	147.000	181.000	205.000
<i>Faiz Giderleri</i>					
<i>Cari Transferler</i>					
<i>Sermaye Giderleri</i>					
<i>Sermaye Transferleri</i>					
<i>Borç Verme</i>					
<b>BÜTÇE İÇİ TOPLAM KAYNAK</b>	<b>13.201.000</b>	<b>12.342.791</b>	<b>33.839.000</b>	<b>41.989.000</b>	<b>48.367.000</b>
<i>Döner Sermaye</i>					
<i>Özel Hesap</i>					
<i>Diğer Bütçe Dışı Kaynak</i>					
<b>BÜTÇE DIŞI TOPLAM KAYNAK</b>					
<b>FAALİYET MALİYETİ TOPLAMI</b>	<b>13.201.000</b>	<b>12.342.791</b>	<b>33.839.000</b>	<b>41.989.000</b>	<b>48.367.000</b>



<b>İdare Adı</b>	YILDIZ TEKNİK ÜNİVERSİTESİ
<b>Program Adı</b>	YÖNETİM VE DESTEK PROGRAMI
<b>Alt Program Adı</b>	ÜST YÖNETİM, İDARİ VE MALİ HİZMETLER
<b>Alt Program Hedefi</b>	
<b>Faaliyet Adı</b>	İnsan Kaynakları Yönetimine İlişkin Faaliyetler

**Açıklama**

2547 sayılı Yükseköğretim Kanunu, 2914 sayılı Yüksek Öğretim Personel Kanunu, 5018 sayılı Kamu Mali Yönetim ve Kontrol Kanunu ve 657 sayılı Devlet Memurları Kanunu kapsamında üniversitemiz Personel Daire Başkanlığınca; Üniversitemizde çalışan personel için en etkili çalışma ortamı hazırlamak, insan gücünü en verimli şekilde kullanılması amacıyla, personel planlamasını yapmak, atama, nakil, terfi, emeklilik vb. özlük işlemlerini yürütmek, hizmet içi eğitim planlamak ve düzenlemek.

EKONOMİK KOD	2023 Bütçe	2023 Harcama (Haziran)	2024 Bütçe	2025 Tahmin	2026 Tahmin
<i>Personel Giderleri</i>	5.294.000	3.077.566	14.310.000	17.758.000	20.457.000
<i>Sosyal Güvenlik Kurumuna Devlet Primi Giderleri</i>	947.000	539.927	1.809.000	2.246.000	2.586.000
<i>Mal ve Hizmet Alım Giderleri</i>	35.000		63.000	78.000	88.000
<i>Faiz Giderleri</i>					
<i>Cari Transferler</i>	43.355.000	22.570.373	101.142.000	124.568.000	141.238.000
<i>Sermaye Giderleri</i>					
<i>Sermaye Transferleri</i>					
<i>Borç Verme</i>					
<b>BÜTÇE İÇİ TOPLAM KAYNAK</b>	<b>49.631.000</b>	<b>26.187.867</b>	<b>117.324.000</b>	<b>144.650.000</b>	<b>164.369.000</b>
<i>Döner Sermaye</i>					
<i>Özel Hesap</i>					
<i>Diğer Bütçe Dışı Kaynak</i>					
<b>BÜTÇE DIŞI TOPLAM KAYNAK</b>					
<b>FAALİYET MALİYETİ TOPLAMI</b>	<b>49.631.000</b>	<b>26.187.867</b>	<b>117.324.000</b>	<b>144.650.000</b>	<b>164.369.000</b>

<b>İdare Adı</b>	YILDIZ TEKNİK ÜNİVERSİTESİ
<b>Program Adı</b>	YÖNETİM VE DESTEK PROGRAMI
<b>Alt Program Adı</b>	ÜST YÖNETİM, İDARİ VE MALİ HİZMETLER
<b>Alt Program Hedefi</b>	
<b>Faaliyet Adı</b>	Özel Kalem Hizmetleri
<b>Açıklama</b>	2547 sayılı Yükseköğretim Kanunu ve 5018 sayılı Kamu Mali Yönetim ve Kontrol Kanunu kapsamında, Üniversitemizin ulusal ve uluslararası alanda tanınırlığını sağlamak amacıyla, üst yönetimin çalışma programını düzenlemek resmi ve özel yazışmalar, protokol, tören, ziyaret, davet karşılama ve ağırlama gibi hizmetleri yürütmek.

EKONOMİK KOD	2023 Bütçe	2023 Harcama (Haziran)	2024 Bütçe	2025 Tahmin	2026 Tahmin
<i>Personel Giderleri</i>		3.570			
<i>Sosyal Güvenlik Kurumuna Devlet Primi Giderleri</i>					
<i>Mal ve Hizmet Alım Giderleri</i>	776.000	123.869	1.366.000	1.682.000	1.909.000
<i>Faiz Giderleri</i>					
<i>Cari Transferler</i>	117.000	51.717	191.000	228.000	248.000
<i>Sermaye Giderleri</i>					
<i>Sermaye Transferleri</i>					
<i>Borç Verme</i>					
<b>BÜTÇE İÇİ TOPLAM KAYNAK</b>	893.000	179.157	1.557.000	1.910.000	2.157.000
<i>Döner Sermaye</i>					
<i>Özel Hesap</i>					
<i>Diğer Bütçe Dışı Kaynak</i>					
<b>BÜTÇE DIŞI TOPLAM KAYNAK</b>					
<b>FAALİYET MALİYETİ TOPLAMI</b>	893.000	179.157	1.557.000	1.910.000	2.157.000

<b>İdare Adı</b>	YILDIZ TEKNİK ÜNİVERSİTESİ
<b>Program Adı</b>	YÖNETİM VE DESTEK PROGRAMI
<b>Alt Program Adı</b>	ÜST YÖNETİM, İDARİ VE MALİ HİZMETLER
<b>Alt Program Hedefi</b>	
<b>Faaliyet Adı</b>	Strateji Geliştirme ve Mali Hizmetler
<b>Açıklama</b>	5018 sayılı Kamu Mali Yönetim ve Kontrol Kanununun 60. maddesi kapsamında, Üniversitemiz Strateji Geliştirme Daire Başkanlığınca Üniversitemize tahsis edilen kaynakların etkili verimli ve ekonomik kullanımını sağlamak amacıyla, mali yönetim ve kontrole ilişkin iş ve işlemleri yürütmek.

EKONOMİK KOD	2023 Bütçe	2023 Harcama (Haziran)	2024 Bütçe	2025 Tahmin	2026 Tahmin
<i>Personel Giderleri</i>	4.854.000	2.366.796	13.496.000	16.748.000	19.293.000
<i>Sosyal Güvenlik Kurumuna Devlet Primi Giderleri</i>	913.000	411.683	1.745.000	2.165.000	2.494.000
<i>Mal ve Hizmet Alım Giderleri</i>	99.000	5.880	176.000	216.000	245.000
<i>Faiz Giderleri</i>					
<i>Cari Transferler</i>					
<i>Sermaye Giderleri</i>					
<i>Sermaye Transferleri</i>					
<i>Borç Verme</i>					
<b>BÜTÇE İÇİ TOPLAM KAYNAK</b>	5.866.000	2.784.359	15.417.000	19.129.000	22.032.000
<i>Döner Sermaye</i>					
<i>Özel Hesap</i>					
<i>Diğer Bütçe Dışı Kaynak</i>					
<b>BÜTÇE DIŞI TOPLAM KAYNAK</b>					
<b>FAALİYET MALİYETİ TOPLAMI</b>	5.866.000	2.784.359	15.417.000	19.129.000	22.032.000

<b>İdare Adı</b>	YILDIZ TEKNİK ÜNİVERSİTESİ
<b>Program Adı</b>	YÖNETİM VE DESTEK PROGRAMI
<b>Alt Program Adı</b>	ÜST YÖNETİM, İDARİ VE MALİ HİZMETLER
<b>Alt Program Hedefi</b>	
<b>Faaliyet Adı</b>	Taşınmaz Mal Gelirleriyle Yürütülecek Hizmetler
<b>Açıklama</b>	2547 sayılı Yükseköğretim Kanununun 50. maddesi kapsamında Üniversitemiz taşınmaz malların kiralanması yoluyla elde edilen gelirlerin Üniversitemiz ilgili faaliyetlerinin finansmanında kullanılmaktadır.

EKONOMİK KOD	2023 Bütçe	2023 Harcama (Haziran)	2024 Bütçe	2025 Tahmin	2026 Tahmin
<i>Personel Giderleri</i>					
<i>Sosyal Güvenlik Kurumuna Devlet Primi Giderleri</i>					
<i>Mal ve Hizmet Alım Giderleri</i>	13.000.000	4.118.328	25.000.000	30.771.000	34.895.000
<i>Faiz Giderleri</i>					
<i>Cari Transferler</i>					
<i>Sermaye Giderleri</i>					
<i>Sermaye Transferleri</i>					
<i>Borç Verme</i>					
<b>BÜTÇE İÇİ TOPLAM KAYNAK</b>	13.000.000	4.118.328	25.000.000	30.771.000	34.895.000
<i>Döner Sermaye</i>					
<i>Özel Hesap</i>					
<i>Diğer Bütçe Dışı Kaynak</i>					
<b>BÜTÇE DIŞI TOPLAM KAYNAK</b>					
<b>FAALİYET MALİYETİ TOPLAMI</b>	13.000.000	4.118.328	25.000.000	30.771.000	34.895.000

<b>İdare Adı</b>	YILDIZ TEKNİK ÜNİVERSİTESİ
<b>Program Adı</b>	YÖNETİM VE DESTEK PROGRAMI
<b>Alt Program Adı</b>	ÜST YÖNETİM, İDARİ VE MALİ HİZMETLER
<b>Alt Program Hedefi</b>	
<b>Faaliyet Adı</b>	Yükseköğretimde Öğrencilere Yönelik İdari Hizmetler
<b>Açıklama</b>	2547 sayılı Yükseköğretim Kanununun 46. maddesi kapsamında Üniversitemiz Sağlık, Kültür ve Spor Daire Başkanlığı ve Bilgi İşlem Daire Başkanlığı tarafından ilgili faaliyetleri gerçekleştirmektedir.

EKONOMİK KOD	2023 Bütçe	2023 Harcama (Haziran)	2024 Bütçe	2025 Tahmin	2026 Tahmin
<i>Personel Giderleri</i>	16.842.000	9.217.006	44.492.000	55.212.000	63.607.000
<i>Sosyal Güvenlik Kurumuna Devlet Primi Giderleri</i>	3.340.000	1.718.818	6.269.000	7.779.000	8.961.000
<i>Mal ve Hizmet Alım Giderleri</i>	2.410.000	8.818.402	19.230.000	23.672.000	26.841.000
<i>Faiz Giderleri</i>					
<i>Cari Transferler</i>					
<i>Sermaye Giderleri</i>					
<i>Sermaye Transferleri</i>					
<i>Borç Verme</i>					
<b>BÜTÇE İÇİ TOPLAM KAYNAK</b>	<b>22.592.000</b>	<b>19.754.226</b>	<b>69.991.000</b>	<b>86.663.000</b>	<b>99.409.000</b>
<i>Döner Sermaye</i>					
<i>Özel Hesap</i>					
<i>Diğer Bütçe Dışı Kaynak</i>					
<b>BÜTÇE DIŞI TOPLAM KAYNAK</b>					
<b>FAALİYET MALİYETİ TOPLAMI</b>	<b>22.592.000</b>	<b>19.754.226</b>	<b>69.991.000</b>	<b>86.663.000</b>	<b>99.409.000</b>

## D- İdarenin Toplam Kaynak İhtiyacı

Faaliyetler Düzeyinde ve Ekonomik Sınıflandırma Düzeyinde toplam kaynak ihtiyacına ilişkin tablolara yer verilmiştir.

### 1. Faaliyetler Düzeyinde İdare Performans Programı Maliyeti Tablosu

PROGRAM SINIFLANDIRMASI	2024			2025			2026		
	BÜTÇE İÇİ	BÜTÇE DIŞI	TOPLAM	BÜTÇE İÇİ	BÜTÇE DIŞI	TOPLAM	BÜTÇE İÇİ	BÜTÇE DIŞI	TOPLAM
<b>ARAŞTIRMA, GELİŞTİRME VE YENİLİK</b>	<b>39.466.000</b>	<b>90.000.000</b>	<b>129.466.000</b>	<b>48.591.000</b>	<b>120.000.000</b>	<b>168.591.000</b>	<b>55.063.000</b>	<b>150.000.000</b>	<b>205.063.000</b>
<b>ARAŞTIRMA ALTYAPILARI</b>	25.188.000	0	25.188.000	31.003.000	0	31.003.000	35.155.000	0	35.155.000
Yükseköğretim Kurumları Araştırma Altyapısı Kurulması ve Geliştirilmesi	25.188.000	0	25.188.000	31.003.000	0	31.003.000	35.155.000	0	35.155.000
<b>YÜKSEKÖĞRETİMDE BİLİMSEL ARAŞTIRMA VE GELİŞTİRME</b>	14.278.000	90.000.000	104.278.000	17.588.000	120.000.000	137.588.000	19.908.000	150.000.000	169.908.000
Yükseköğretim Kurumlarının Bilimsel Araştırma Projeleri	14.278.000	90.000.000	104.278.000	17.588.000	120.000.000	137.588.000	19.908.000	150.000.000	169.908.000
<b>HAYAT BOYU ÖĞRENME</b>	<b>0</b>	<b>18.000.000</b>	<b>18.000.000</b>	<b>0</b>	<b>20.000.000</b>	<b>20.000.000</b>	<b>0</b>	<b>22.000.000</b>	<b>22.000.000</b>
<b>YÜKSEKÖĞRETİM KURUMLARI SÜREKLİ EĞİTİM FAALİYETLERİ</b>	0	18.000.000	18.000.000	0	20.000.000	20.000.000	0	22.000.000	22.000.000
Toplum Hizmetine Sunulan Eğitim Programları, Kurs ve Seminerler	0	18.000.000	18.000.000	0	20.000.000	20.000.000	0	22.000.000	22.000.000
<b>YÜKSEKÖĞRETİM</b>	<b>2.573.698.000</b>	<b>159.000.000</b>	<b>2.732.698.000</b>	<b>3.087.400.000</b>	<b>180.000.000</b>	<b>3.267.400.000</b>	<b>3.453.076.000</b>	<b>195.000.000</b>	<b>3.648.076.000</b>
<b>ÖN LİSANS EĞİTİMİ, LİSANS EĞİTİMİ VE LİSANSÜSTÜ EĞİTİM</b>	2.412.048.000	159.000.000	2.571.048.000	2.889.388.000	180.000.000	3.069.388.000	3.228.165.000	195.000.000	3.423.165.000
Doktora ve Tıpta Uzmanlık Eğitimi	190.558.000	0	190.558.000	237.511.000	0	237.511.000	277.213.000	0	277.213.000
Yükseköğretim Kurumları Bilgi ve Kültürel Kaynaklar ile Sportif Altyapının Geliştirilmesi Hizmetleri	72.203.000	0	72.203.000	52.071.000	0	52.071.000	59.314.000	0	59.314.000
Yükseköğretim Kurumları Birinci Öğretim	2.134.187.000	39.000.000	2.173.187.000	2.581.697.000	50.000.000	2.631.697.000	2.870.638.000	55.000.000	2.925.638.000
Yükseköğretim Kurumları İkinci Öğretim	1.350.000	0	1.350.000	1.660.000	0	1.660.000	1.883.000	0	1.883.000
Yükseköğretim Kurumları Tezsis Yüksek Lisans	12.600.000	0	12.600.000	15.066.000	0	15.066.000	17.500.000	0	17.500.000
Yükseköğretim Kurumları Uluslararası Ortak Eğitim ve Öğretim Programı	0	120.000.000	120.000.000	0	130.000.000	130.000.000	0	140.000.000	140.000.000
Yükseköğretim Kurumları Uzaktan Eğitim	350.000	0	350.000	400.000	0	400.000	500.000	0	500.000
Yükseköğretim Kurumları Yaz Okulları	800.000	0	800.000	983.000	0	983.000	1.117.000	0	1.117.000
<b>YÜKSEKÖĞRETİMDE ÖĞRENCİ YAŞAMI</b>	161.650.000	0	161.650.000	198.012.000	0	198.012.000	224.911.000	0	224.911.000
Yükseköğretimde Barınma Hizmetleri	1.524.000	0	1.524.000	1.878.000	0	1.878.000	2.126.000	0	2.126.000
Yükseköğretimde Beslenme Hizmetleri	106.453.000	0	106.453.000	131.041.000	0	131.041.000	148.575.000	0	148.575.000
Yükseköğretimde Kültür ve Spor Hizmetleri	1.338.000	0	1.338.000	1.646.000	0	1.646.000	1.871.000	0	1.871.000
Yükseköğretimde Öğrenci Yaşamına İlişkin Diğer Hizmetler	51.867.000	0	51.867.000	62.871.000	0	62.871.000	71.686.000	0	71.686.000
Yükseköğretimde Sağlık Hizmetleri	468.000	0	468.000	576.000	0	576.000	653.000	0	653.000
<b>YÖNETİM VE DESTEK PROGRAMI</b>	<b>406.014.000</b>	<b>0</b>	<b>406.014.000</b>	<b>502.440.000</b>	<b>0</b>	<b>502.440.000</b>	<b>575.280.000</b>	<b>0</b>	<b>575.280.000</b>
<b>TEFTİŞ, DENETİM VE DANIŞMANLIK HİZMETLERİ</b>	11.234.000	0	11.234.000	13.933.000	0	13.933.000	16.039.000	0	16.039.000
Hukuki Danışmanlık ve Muhakemat Hizmetleri	7.888.000	0	7.888.000	9.782.000	0	9.782.000	11.256.000	0	11.256.000
İç Denetim	3.346.000	0	3.346.000	4.151.000	0	4.151.000	4.783.000	0	4.783.000
<b>ÜST YÖNETİM, İDARİ VE MALİ HİZMETLER</b>	394.780.000	0	394.780.000	488.507.000	0	488.507.000	559.241.000	0	559.241.000
Bilgi Teknolojilerine Yönelik Faaliyetler	22.408.000	0	22.408.000	27.806.000	0	27.806.000	32.032.000	0	32.032.000
Engellilerin Erişilebilirliğinin Sağlanması	9.000	0	9.000	11.000	0	11.000	13.000	0	13.000
Genel Destek Hizmetleri	109.235.000	0	109.235.000	135.578.000	0	135.578.000	155.967.000	0	155.967.000
İnşaat ve Yapı İşlerinin Yürütülmesi	33.839.000	0	33.839.000	41.989.000	0	41.989.000	48.367.000	0	48.367.000
İnsan Kaynakları Yönetimine İlişkin Faaliyetler	117.324.000	0	117.324.000	144.650.000	0	144.650.000	164.369.000	0	164.369.000
Özel Kalem Hizmetleri	1.557.000	0	1.557.000	1.910.000	0	1.910.000	2.157.000	0	2.157.000
Strateji Geliştirme ve Mali Hizmetler	15.417.000	0	15.417.000	19.129.000	0	19.129.000	22.032.000	0	22.032.000
Taşınmaz Mal Gelişirleriyle Yürütülecek Hizmetler	25.000.000	0	25.000.000	30.771.000	0	30.771.000	34.895.000	0	34.895.000
Yükseköğretimde Öğrencilere Yönelik İdari Hizmetler	69.991.000	0	69.991.000	86.663.000	0	86.663.000	99.409.000	0	99.409.000
<b>GENEL TOPLAM</b>	<b>3.019.178.000</b>	<b>267.000.000</b>	<b>3.286.178.000</b>	<b>3.638.431.000</b>	<b>320.000.000</b>	<b>3.958.431.000</b>	<b>4.083.419.000</b>	<b>367.000.000</b>	<b>4.450.419.000</b>

## 2. Ekonomik Sınıflandırma Düzeyinde İdare Performans Programı Maliyeti

EKONOMİK KOD	2024				2025				2026			
	HİZMET PROGRAMLARI TOPLAM	YÖNETİM VE DESTEK PROGRAMI	PROGRAM DIŞI GİDERLER	TOPLAM	HİZMET PROGRAMLARI TOPLAM	YÖNETİM VE DESTEK PROGRAMI	PROGRAM DIŞI GİDERLER	TOPLAM	HİZMET PROGRAMLARI TOPLAM	YÖNETİM VE DESTEK PROGRAMI	PROGRAM DIŞI GİDERLER	TOPLAM
Personel Giderleri	1.720.590.000	220.170.000		1.940.760.000	2.139.067.000	273.318.000		2.412.385.000	2.463.983.000	314.839.000		2.778.822.000
Sosyal Güvenlik Kurumuna Devlet Primi Giderleri	209.907.000	29.123.000		239.030.000	261.226.000	36.148.000		297.374.000	300.731.000	41.637.000		342.368.000
Mal ve Hizmet Alım Giderleri	337.464.000	48.129.000		385.593.000	415.411.000	59.242.000		474.653.000	470.983.000	67.186.000		538.169.000
Faiz Giderleri				0				0				0
Cari Transferler		108.592.000		108.592.000		133.732.000		133.732.000		151.618.000		151.618.000
Sermaye Giderleri	345.203.000			345.203.000	320.287.000			320.287.000	272.442.000			272.442.000
Sermaye Transferleri				0				0				0
Borç Verme				0				0				0
Yedek Ödenekler				0				0				0
<b>BÜTÇE İÇİ TOPLAM KAYNAK</b>	<b>2.613.164.000</b>	<b>406.014.000</b>	<b>0</b>	<b>3.019.178.000</b>	<b>3.135.991.000</b>	<b>502.440.000</b>	<b>0</b>	<b>3.638.431.000</b>	<b>3.508.139.000</b>	<b>575.280.000</b>	<b>0</b>	<b>4.083.419.000</b>
Döner Sermaye	57.000.000			57.000.000	70.000.000			70.000.000	77.000.000			77.000.000
Özel Hesap	210.000.000			210.000.000	250.000.000			250.000.000	290.000.000			290.000.000
Diğer Bütçe Dışı Kaynak				0				0				0
<b>BÜTÇE DIŞI TOPLAM KAYNAK</b>	<b>267.000.000</b>	<b>0</b>	<b>0</b>	<b>267.000.000</b>	<b>320.000.000</b>	<b>0</b>	<b>0</b>	<b>320.000.000</b>	<b>367.000.000</b>	<b>0</b>	<b>0</b>	<b>367.000.000</b>
<b>GENEL TOPLAM</b>	<b>2.880.164.000</b>	<b>406.014.000</b>	<b>0</b>	<b>3.286.178.000</b>	<b>3.455.991.000</b>	<b>502.440.000</b>	<b>0</b>	<b>3.958.431.000</b>	<b>3.875.139.000</b>	<b>575.280.000</b>	<b>0</b>	<b>4.450.419.000</b>

## E- Diğer Hususlar

### 1. Faaliyetlerden Sorumlu Harcama Birimleri

PROGRAM	ALT PROGRAM	FAALİYET	SORUMLU HARCAMA BİRİMİ
ARAŞTIRMA, GELİŞTİRME VE YENİLİK	ARAŞTIRMA ALTYAPILARI	Yükseköğretim Kurumları Araştırma Altyapısı Kurulması ve Geliştirilmesi	ÖZEL KALEM (REKTÖRLÜK), DİĞER MERKEZLER
	YÜKSEKÖĞRETİMDE BİLİMSEL ARAŞTIRMA VE GELİŞTİRME	Yükseköğretim Kurumlarının Bilimsel Araştırma Projeleri	ÖZEL KALEM (REKTÖRLÜK)
YÜKSEKÖĞRETİM	ÖN LİSANS EĞİTİMİ, LİSANS EĞİTİMİ VE LİSANSÜSTÜ EĞİTİM	Doktora ve Tıpta Uzmanlık Eğitimi	FEN BİLİMLERİ ENSTİTÜSÜ, SOSYAL BİLİMLER ENSTİTÜSÜ, TEMİZ ENERJİ TEKNOLOJİLERİ ENSTİTÜSÜ
		Yükseköğretim Kurumları Bilgi ve Kültürel Kaynaklar ile Sportif Altyapının Geliştirilmesi Hizmetleri	İDARİ VE MALİ İŞLER DAİRE BAŞKANLIĞI, KÜTÜPHANE VE DOKÜMANTASYON DAİRE BAŞKANLIĞI, YAPI İŞLERİ VE TEKNİK DAİRE BAŞKANLIĞI
		Yükseköğretim Kurumları Birinci Öğretim	İDARİ VE MALİ İŞLER DAİRE BAŞKANLIĞI, SAĞLIK, KÜLTÜR VE SPOR DAİRE BAŞKANLIĞI, YAPI İŞLERİ VE TEKNİK DAİRE BAŞKANLIĞI, FEN-EDEBİYAT FAKÜLTESİ, KİMYA METALURJİ FAKÜLTESİ, GEMİ İNŞAATI VE DENİZCİLİK FAKÜLTESİ, İNŞAAT FAKÜLTESİ, ELEKTRİK ELEKTRONİK FAKÜLTESİ, MAKİNE FAKÜLTESİ, MİMARLIK FAKÜLTESİ, UYGULAMALI BİLİMLER FAKÜLTESİ, TEKNİK BİLİMLER MESLEK YÜKSEKOKULU, MİLLİ SARAYLAR VE TARİHİ YAPILAR MESLEK YÜKSEKOKULU, EĞİTİM FAKÜLTESİ, İKTİSADİ VE İDARİ BİLİMLER FAKÜLTESİ, SANAT VE TASARIM FAKÜLTESİ, YABANCI DİLLER YÜKSEKOKULU, DİĞER BÖLÜMLER
		Yükseköğretim Kurumları İkinci Öğretim	İDARİ VE MALİ İŞLER DAİRE BAŞKANLIĞI, FEN BİLİMLERİ ENSTİTÜSÜ, FEN-EDEBİYAT FAKÜLTESİ, KİMYA METALURJİ FAKÜLTESİ, GEMİ İNŞAATI VE DENİZCİLİK FAKÜLTESİ, İNŞAAT FAKÜLTESİ, ELEKTRİK ELEKTRONİK FAKÜLTESİ, MAKİNE FAKÜLTESİ, TEKNİK BİLİMLER MESLEK YÜKSEKOKULU, EĞİTİM FAKÜLTESİ, İKTİSADİ VE İDARİ BİLİMLER FAKÜLTESİ, SANAT VE TASARIM FAKÜLTESİ, YABANCI DİLLER YÜKSEKOKULU, DİĞER BÖLÜMLER
		Yükseköğretim Kurumları Tezsiz Yüksek Lisans	FEN BİLİMLERİ ENSTİTÜSÜ, SOSYAL BİLİMLER ENSTİTÜSÜ
		Yükseköğretim Kurumları Uzaktan Eğitim	FEN-EDEBİYAT FAKÜLTESİ, YABANCI DİLLER YÜKSEKOKULU, DİĞER MERKEZLER, DİĞER BÖLÜMLER
		Yükseköğretim Kurumları Yaz Okulları	İDARİ VE MALİ İŞLER DAİRE BAŞKANLIĞI, FEN-EDEBİYAT FAKÜLTESİ, KİMYA METALURJİ FAKÜLTESİ, GEMİ İNŞAATI VE DENİZCİLİK FAKÜLTESİ, İNŞAAT FAKÜLTESİ, ELEKTRİK ELEKTRONİK FAKÜLTESİ, MAKİNE FAKÜLTESİ, MİMARLIK FAKÜLTESİ, UYGULAMALI BİLİMLER FAKÜLTESİ, TEKNİK BİLİMLER MESLEK YÜKSEKOKULU, EĞİTİM FAKÜLTESİ, İKTİSADİ VE İDARİ BİLİMLER FAKÜLTESİ, SANAT VE TASARIM FAKÜLTESİ
		Yükseköğretimde Barınma Hizmetleri	SAĞLIK, KÜLTÜR VE SPOR DAİRE BAŞKANLIĞI
		Yükseköğretimde Beslenme Hizmetleri	SAĞLIK, KÜLTÜR VE SPOR DAİRE BAŞKANLIĞI
		Yükseköğretimde Öğrenci Yaşamı	Yükseköğretimde Kültür ve Spor Hizmetleri
Yükseköğretimde Öğrenci Yaşamına İlişkin Diğer Hizmetler	SAĞLIK, KÜLTÜR VE SPOR DAİRE BAŞKANLIĞI		
Yükseköğretimde Sağlık Hizmetleri	SAĞLIK, KÜLTÜR VE SPOR DAİRE BAŞKANLIĞI		



PROGRAM	ALT PROGRAM	FAALİYET	SORUMLU HARCAMA BİRİMİ
YÖNETİM VE DESTEK PROGRAMI	TEFTİŞ, DENETİM VE DANIŞMANLIK HİZMETLERİ	Hukuki Danışmanlık ve Muhakemat Hizmetleri	HUKUK MÜŞAVİRLİĞİ
		İç Denetim	ÖZEL KALEM (REKTÖRLÜK)
	ÜST YÖNETİM, İDARI VE MALİ HİZMETLER	Bilgi Teknolojilerine Yönelik Faaliyetler	BİLGİ İŞLEM DAİRE BAŞKANLIĞI
		Engellilerin Erişilebilirliğinin Sağlanması	SAĞLIK, KÜLTÜR VE SPOR DAİRE BAŞKANLIĞI
		Genel Destek Hizmetleri	ÖZEL KALEM (GENEL SEKRETERLİK), İDARİ VE MALİ İŞLER DAİRE BAŞKANLIĞI
		İnsan Kaynakları Yönetimine İlişkin Faaliyetler	PERSONEL DAİRE BAŞKANLIĞI
		İnşaat ve Yapı İşlerinin Yürütülmesi	YAPI İŞLERİ VE TEKNİK DAİRE BAŞKANLIĞI
		Özel Kalem Hizmetleri	ÖZEL KALEM (REKTÖRLÜK)
		Strateji Geliştirme ve Mali Hizmetler	STRATEJİ GELİŞTİRME DAİRE BAŞKANLIĞI
		Taşınmaz Mal Gelirleriyle Yürütülecek Hizmetler	İDARİ VE MALİ İŞLER DAİRE BAŞKANLIĞI
Yükseköğretimde Öğrencilere Yönelik İdari Hizmetler	SAĞLIK, KÜLTÜR VE SPOR DAİRE BAŞKANLIĞI, ÖĞRENCİ İŞLERİ DAİRE BAŞKANLIĞI		

## 2. Performans Göstergelerinin İzlenmesinden Sorumlu Birimler

PROGRAM	ALT PROGRAM	PERFORMANS GÖSTERGELERİ	SORUMLU BİRİM
ARAŞTIRMA, GELİŞTİRME VE YENİLİK	ARAŞTIRMA ALTYAPILARI	Araştırma altyapısı projesi tamamlanma oranı	YILDIZ TEKNİK ÜNİVERSİTESİ
	YÜKSEKÖĞRETİMDE BİLİMSEL ARAŞTIRMA VE GELİŞTİRME	Ar-ge'ye harcanan bütçenin toplam bütçeye oranı	YILDIZ TEKNİK ÜNİVERSİTESİ
		Ar-ge sonucu ortaya çıkan ürünlere ilişkin alınan patent sayısı	YILDIZ TEKNİK ÜNİVERSİTESİ
		Ar-ge sonucu ticarileştirilen ürün sayısı	YILDIZ TEKNİK ÜNİVERSİTESİ
		Araştırma merkezleri gelir miktarı	YILDIZ TEKNİK ÜNİVERSİTESİ
		Araştırma merkezlerinin sanayi ile yaptığı proje sayısı	YILDIZ TEKNİK ÜNİVERSİTESİ
		BAP kapsamında desteklenen araştırma projeleri sayısı	YILDIZ TEKNİK ÜNİVERSİTESİ
		Öğretim elemanı başına düşen ar-ge proje sayısı	YILDIZ TEKNİK ÜNİVERSİTESİ
		Patent, faydalı model ve endüstriyel tasarım başvuru sayısı	YILDIZ TEKNİK ÜNİVERSİTESİ
		Ulusal ve uluslararası kuruluşlar tarafından desteklenen ar-ge projesi sayısı	YILDIZ TEKNİK ÜNİVERSİTESİ
		Uluslararası endekslerde yer alan bilimsel yayın sayısı	YILDIZ TEKNİK ÜNİVERSİTESİ
		HAYAT BOYU ÖĞRENME	YÜKSEKÖĞRETİM KURUMLARI SÜREKLİ EĞİTİM FAALİYETLERİ
Eğitim programlarına başvuran kişi sayısı	YILDIZ TEKNİK ÜNİVERSİTESİ		
Mezunlara yönelik gerçekleştirilen faaliyet sayısı	YILDIZ TEKNİK ÜNİVERSİTESİ		
Sürekli Eğitim Merkezi (SEM) ve Dil Merkezi (DİLMER) tarafından mesleki eğitime yönelik verilen sertifika sayısı	YILDIZ TEKNİK ÜNİVERSİTESİ		
Tamamlanan sosyal sorumluluk projeleri sayısı	YILDIZ TEKNİK ÜNİVERSİTESİ		
Üniversitenin çevrecilik alanlarında aldığı ödül sayısı	YILDIZ TEKNİK ÜNİVERSİTESİ		
YÜKSEKÖĞRETİM	ÖĞRETİM ELEMANLARINA SAĞLANAN BURS VE DESTEKLER	SCI, SCI-Expanded, SSCI ve AHCI kapsamındaki dergilerde öğretim elemanı başına düşen yayın sayısı	YILDIZ TEKNİK ÜNİVERSİTESİ
		Yükseköğretim Kurulu tarafından belirlenecek öncelikli alanlarda sağlanan burslardan yararlanan doktora öğrenci sayısı	YILDIZ TEKNİK ÜNİVERSİTESİ
		Yükseköğretim Kurulu tarafından sağlanan araştırma desteklerinden yararlananların sayısı	YILDIZ TEKNİK ÜNİVERSİTESİ
		Yükseköğretim Kurulu tarafından sağlanan yurt dışında yabancı dil yeterliliklerinin artırılmasına yönelik burslardan yararlanan sayısı	YILDIZ TEKNİK ÜNİVERSİTESİ
		Yükseköğretim Kurulu, Türkiye Bilimler Akademisi ve TÜBİTAK bilim, teşvik ve sanat ödülleri sayısı	YILDIZ TEKNİK ÜNİVERSİTESİ

PROGRAM	ALT PROGRAM	PERFORMANS GÖSTERGELERİ	SORUMLU BİRİM
YÜKSEKÖĞRETİM	ÖN LİSANS EĞİTİMİ, LİSANS EĞİTİMİ VE LİSANSÜSTÜ EĞİTİM	Doktora eğitimini tamamlayanların sayısı	ÖĞRENCİ İŞLERİ DAİRE BAŞKANLIĞI
		Eğitim bilimleri kontenjan doluluk oranı	ÖĞRENCİ İŞLERİ DAİRE BAŞKANLIĞI
		Eğitimin program süresinde bitirilme oranı	ÖĞRENCİ İŞLERİ DAİRE BAŞKANLIĞI
		Fen bilimleri kontenjan doluluk oranı	ÖĞRENCİ İŞLERİ DAİRE BAŞKANLIĞI
		Kütüphanede bulunan basılı ve elektronik kaynak sayısı	KÜTÜPHANE VE DOKÜMANTASYON DAİRE BAŞKANLIĞI
		Kütüphanede bulunan öğrenci başına düşen basılı ve elektronik kaynak sayısı	KÜTÜPHANE VE DOKÜMANTASYON DAİRE BAŞKANLIĞI
		Kütüphaneden yararlanan kişi sayısı	KÜTÜPHANE VE DOKÜMANTASYON DAİRE BAŞKANLIĞI
		Lisansüstü öğrencilerin toplam öğrenciler içindeki payı	ÖĞRENCİ İŞLERİ DAİRE BAŞKANLIĞI
		Öğrenci başına düşen eğitim alanı	YAPI İŞLERİ VE TEKNİK DAİRE BAŞKANLIĞI
		Öğrenci başına düşen kapalı alan	YAPI İŞLERİ VE TEKNİK DAİRE BAŞKANLIĞI
		Öğrenci değişim programlarından yararlanan öğrencilerin oranı	YILDIZ TEKNİK ÜNİVERSİTESİ
		Öğretim üyesi başına düşen öğrenci sayısı	ÖĞRENCİ İŞLERİ DAİRE BAŞKANLIĞI
		Teknokent veya Teknoloji Transfer Ofisi (TTO) projelerine katılan öğrenci sayısı	YILDIZ TEKNİK ÜNİVERSİTESİ
		Uluslararası kuruluşlarla ortak uygulanan eğitim programı sayısı	YILDIZ TEKNİK ÜNİVERSİTESİ
		Yabancı dilde eğitim veren program sayısı	YILDIZ TEKNİK ÜNİVERSİTESİ
	Yabancı uyruklu akademisyen sayısı	PERSONEL DAİRE BAŞKANLIĞI	
	Yabancı uyruklu öğrenci sayısı	ÖĞRENCİ İŞLERİ DAİRE BAŞKANLIĞI	
	Yan dal ve çift ana dal programından mezun olanların toplam mezun sayısına oranı	ÖĞRENCİ İŞLERİ DAİRE BAŞKANLIĞI	
	YÜKSEKÖĞRETİMDE ÖĞRENCİ YAŞAMI	Barınma hizmetlerinden yararlanan öğrenci sayısı	SAĞLIK, KÜLTÜR VE SPOR DAİRE BAŞKANLIĞI
		Beslenme hizmetlerinden yararlanan öğrenci sayısı	SAĞLIK, KÜLTÜR VE SPOR DAİRE BAŞKANLIĞI
		Öğrenci başına düşen sosyal donatı alanı	SAĞLIK, KÜLTÜR VE SPOR DAİRE BAŞKANLIĞI
		Öğrenci kulüp ve topluluk sayısı	SAĞLIK, KÜLTÜR VE SPOR DAİRE BAŞKANLIĞI
		Sosyal, kültürel ve sportif faaliyet sayısı	SAĞLIK, KÜLTÜR VE SPOR DAİRE BAŞKANLIĞI
		Yükseköğretimde öğrenci başına barınma harcaması	SAĞLIK, KÜLTÜR VE SPOR DAİRE BAŞKANLIĞI
		Yükseköğretimde öğrenci başına beslenme harcaması	SAĞLIK, KÜLTÜR VE SPOR DAİRE BAŞKANLIĞI
		Yükseköğretimde öğrenci yaşamından memnuniyet oranı	SAĞLIK, KÜLTÜR VE SPOR DAİRE BAŞKANLIĞI
		Yükseköğretimde öğrencilere sunulan sağlık hizmetinden yararlanan öğrenci sayısının toplam öğrenci sayısına oranı	SAĞLIK, KÜLTÜR VE SPOR DAİRE BAŞKANLIĞI